

# Stille revolutie, contra-revolutie of cultureel conflict? Veranderingen in de politieke cultuur en hun invloed op het verband tussen klassenpositie en stemgedrag

Jeroen VAN DER WAAL

Onderzoeker aan de vakgroep Sociologie, Erasmus Universiteit Rotterdam en  
aan de Amsterdam School for Social Research

Peter ACHTERBERG<sup>1</sup>

Onderzoeker aan de vakgroep Sociologie, Erasmus Universiteit Rotterdam en  
aan de Amsterdam School for Social Research

## 1. Inleiding

Na de publicatie van het artikel 'Are Social Classes Dying' van Clark en Lipset is een discussie ontstaan over het verband tussen klassenpositie en stemgedrag.<sup>2</sup> Hierin tonen Nieuwbeerta en anderen aan dat het vertrouwde patroon van een links stemmende arbeidersklasse en een rechts stemmende middenklasse – gemeen aan de hand van het EGP-klassenschema – in de meeste westerse landen grotendeels vervaagt.<sup>3</sup> Nieuwbeerta stelt daarom dat toekomstige studies zich

1. Dit artikel is geschreven op basis het eerste deel van de masterscriptie *Het is cultuur, domoor. Een onderzoek naar de nieuwe politieke cultuur en haar invloed op het klassegebonden stemgedrag.* van Jeroen van der Waal. De auteurs danken Dick Houtman en Willem de Koster voor hun waardevolle commentaar op eerdere versies van dit artikel.
2. CLARK, T.N. & LIPSET, S.M., Are social classes dying?, *International Sociology*, 6, 1991, 397-410. Vergelijk: EVANS, G., *The end of class politics? Class voting in comparative context* Oxford, Oxford University Press, 1999. T.N. CLARK & S.M. LIPSET, *The breakdown of class politics. A debate on post-industrial stratification.* Boulder, Westview Press, 2001.
3. NIEUWBEERTA, P., *The democratic class struggle in twenty countries, 1945-1990.* Amsterdam, Thesis Publishers, 1995. NIEUWBEERTA, P., The democratic class struggle in postwar societies: Traditional class voting in twenty countries, 1945-1990. pp. 121-136 in T.N. CLARK & S.M. LIPSET (red.), *The breakdown of class politics: A debate on post-industrial stratification*, Boulder, Westview Press, 2001. De GRAAF, N.D., & NIEUWBEERTA, P., Class mobility and political preferences: Individual and contextual effects. *American Journal of Sociology*, 100, 1995, 997-1030. Zie ook: CLARK T.N. & LIPSET, S.M., o.c. DALTON, R.J., *Citizen politics in western democracies; Public opinion and political parties in the United States, Great Britain, Germany, and France*, Catham, Catham House Publishers, 1988. DOGAN, M., Erosion of class voting and of the religious vote in Western countries. *International Social Science Journal*, 47, 1995, 525-539.

moeten richten op het verklaren van deze trend.<sup>4</sup> Zelf heeft hij dit geprobeerd met theorieën ontleend aan de klassenanalyse,<sup>5</sup> maar dit bleek weinig succesvol.

Andere onderzoekers brengen de afname van het verband tussen klasse en stemgedrag in verband met de opkomst van een 'postmoderne',<sup>6</sup> 'postindustriële' of 'nieuwe' politieke cultuur.<sup>7</sup> Zij stellen dat culturele thema's als individuele vrijheid en sociale orde steeds belangrijker zijn geworden.<sup>8</sup> Zo is naast de 'oude' economische breuklijn een 'nieuwe' culturele breuklijn in de politiek ontstaan, die ervoor lijkt te zorgen dat leden van de arbeidersklasse steeds rechtser en leden van de middenklasse steeds linkser gaan stemmen.<sup>9</sup>

Deze benadering lijkt vruchtbaar om te verklaren dat arbeiders steeds rechtser en leden van de middenklasse steeds linkser zijn gaan stemmen. Onderzoekers

FRANKLIN, M., *The decline of class voting in Britain*. Oxford, Oxford University Press, 1985.  
HEATH, A., YANG, M., & GOLDSTEIN, H., Multilevel analysis of the changing relationship between class and party in Britain 1964-1992. *Quality and quantity: European journal of methodology*, 30, 1996, 389-404. ROSE, R., & MCALLISTER, I., *Voters begin to choose; From closed class to open elections in Britain*. Beverly Hills, Sage, 1986.

4. NIEUWBEERTA, P., 1995 o.c.
5. NIEUWBEERTA, P., 1995 o.c. NIEUWBEERTA, P., DE GRAAF, N.D., & ULTEE, W., The effects of class mobility on class voting in post-war Western industrialized countries. *European Sociological Review*, 16, 2000, 327-348. NIEUWBEERTA, P. & ULTEE, W., Class voting in Western industrialized countries, 1945-1990: Systematizing and testing explanations. *European Journal of Political Research*, 35, 1999, 123-160.
6. INGLEHART, R., *The silent revolution: Changing values and political styles among Western publics*. Princeton, N.J., Princeton University Press, 1977.
7. CLARK, T.N., What have we learned in a decade on class and party politics?, pp. 6-39 In T.N. CLARK & S.M. LIPSET (red.), *The breakdown of class politics: A debate on post-industrial stratification*. Boulder, Westview Press, 2001. Zie ook: ACHTERBERG, P. Klassegebonden stemgedrag en de nieuwe politieke cultuur. Stemgedrag en de saillantie van politieke issues in partijprogramma's. *Tijdschrift voor Sociologie*, 25, 2004, 335-354. ACHTERBERG, P., Op weg naar een nieuwe politieke cultuur; Klasse en stemgedrag in laatmoderne samenlevingen. *Sociologie*, 1, 2005, 70-89.
8. ACHTERBERG, P., o.c., pp. 335-354 komt na een verkenning van de bestaande literatuur tot de conclusie dat er grofweg twee typen issues in de nieuwe politieke cultuur zijn te herkennen: ecologische en culturele. Ecologische issues betreffen de bescherming van het milieu en vraagstukken rond duurzame ontwikkeling. Aangezien het voor ecologische issues vaak onduidelijk is of zij te onderscheiden zijn van de oude economische issues, blijven ze in deze studie verder buiten beschouwing.
9. Vergelijk: ACHTERBERG, P., & HOUTMAN, D., 'Why do so many people vote 'unnaturally'? A cultural explanation for political behaviour. *European Journal for Political Research*, 45, 2006, 75-92. BILLIET, J. & SWYNGEDOUW, M., De keuze tussen groen en extreem rechts in Vlaanderen: sporen van een nieuwe breuklijn, *Res Publica*, 2, 1995, 247-262. ELCHARDUS, M., Class, cultural re-alignment and the rise of the populist right. pp. 41-63 In A. Erskine (red.) *Changing Europe: Some Aspects of Identity, Conflict and Social Justice*. London, Avebury, 1996. HOUTMAN, D., *Class and politics in contemporary social science, Marxism lite and its blind spot for culture*. Hawthorne, NY, Aldine de Gruyter, 2003. INGLEHART, R., *The silent revolution: Changing values and political styles among Western publics*, Princeton, N.J., Princeton University Press, 1977.

verschillen echter van mening over de aard en de chronologie van deze verandering in de politieke cultuur. Daarnaast verschillen zij van mening over de vraag via welk mechanisme deze veranderingen in politieke cultuur leiden tot een afname van de traditionele banden tussen klasse en stemgedrag. Bovendien wordt in bestaande studies de afname van het verband tussen klassenpositie en stemgedrag niet *per klasse* in verband gebracht met de veranderende politieke cultuur. Dit terwijl de theorieën betrekking hebben op de midden- of de arbeidersklasse. In dit artikel toetsen we daarom de verschillende inzichten voor zowel de arbeidersklasse als de middenklasse op hun houdbaarheid. Daartoe onderzoeken we in de eerste helft van dit artikel hoe de politieke cultuur zich in westerse landen heeft ontwikkeld. In het tweede deel gaan we in op de vraag of, en via welk mechanisme, dit het stemgedrag van de arbeidersklasse en de middenklasse beïnvloedt.

## II. De verandering in de politieke cultuur

In het debat over de verandering van de politieke cultuur zijn grofweg drie perspectieven te onderscheiden. Alle stellen dat in de politieke cultuur van westerse samenlevingen culturele issues steeds belangrijker zijn geworden. Ze verschillen echter in inzicht over de periode waarin de verandering plaatsvindt, en over de aard van de culturele issues. Het eerste perspectief houdt in dat de verandering van de politieke cultuur louter de opkomst van cultureel progressieve issues behelst. Met name de theorie van Inglehart is hier invloedrijk.<sup>10</sup> De verandering in de politieke cultuur, door Inglehart 'postmoderne politieke cultuur' genoemd, beschrijft hij als volgt: "Postmodernism is the rise of *new* values and lifestyles, with greater tolerance for ethnic, cultural, and sexual diversity and individual choice concerning the kind of life one wants to lead".<sup>11</sup> Individuele vrijheid en culturele heterogeniteit worden volgens deze beredenering steeds minder geproblematiseerd, of zelfs nastrevenswaardig gevonden.

Inglehart stelt dat cultureel progressieve issues belangrijker worden omdat jongere leeftijdscohorten hier meer nadruk op leggen. Hun socialisatie in tijden van grote welvaart zou daar debet aan zijn. Dit proces noemt Inglehart de 'stille revolutie'.<sup>12</sup> Deze visie dat de verandering in de politieke cultuur gekenmerkt wordt door de opkomst van cultureel progressieve issues is niet verwonderlijk, omdat sinds de jaren zestig sociale bewegingen van cultureel progressieve signatuur zijn opgekomen, zoals de vredesbeweging en bewegingen voor emancipatie van

10. INGLEHART, R., *o.c.* Zie ook: CLARK, T.N., 2001 *o.c.*

11. INGLEHART, R., *o.c.*, p. 23 (cursivering in origineel).

12. INGLEHART, R., *ibidem*.

vrouwen, homoseksuelen en etnische minderheden.<sup>13</sup> Deze progressieve sociale bewegingen drukken sindsdien hun stempel op het publieke discours, en worden politiek weerspiegeld door nieuw-linkse partijen.

Binnen het tweede perspectief wordt gesteld dat als reactie op de opkomst van cultureel progressieve issues in de jaren zestig tevens cultureel conservatieve tendensen waarneembaar zijn in de politieke cultuur. Zo stellen auteurs als Klatch<sup>14</sup> en Lyons<sup>15</sup> op basis van kwalitatief onderzoek dat naast zeer zichtbare en beeldbepalende nieuw-linkse politieke groeperingen minder zichtbare en minder beeldbepalende nieuw-rechtse politieke groeperingen zich organiseerden. Ook wordt gesteld dat rechts-populistische bewegingen in de jaren vijftig als voorlopers kunnen worden beschouwd van deze cultureel conservatieve tendensen.<sup>16</sup> Dit suggereert dat er sprake is van een toenemend waardenconflict waarin cultureel progressieve en cultureel conservatieve thema's tegelijk opkomen, zoals ook binnen het *Culture Wars Debate* al geruime tijd wordt gesuggereerd.<sup>17</sup>

In het derde perspectief wordt gesuggereerd dat de opkomst van cultureel progressieve stromingen pas veel later een tegenreactie teweeg heeft gebracht: volgens Ignazi is door de opkomst van cultureel progressieve bewegingen in de jaren zestig en zeventig, *pas eind jaren zeventig* een tegenbeweging opgeroepen die juist cultureel conservatieve thema's benadrukt.<sup>18</sup> Het politieke streven naar meer individuele vrijheid en een toenemende culturele heterogeniteit wordt volgens deze visie niet door iedereen gewaardeerd en geeft velen een gevoel van onveiligheid en onrust. Dit heeft er toe geleid dat: "The need for being taken care of, being part of an aggregate, and being provided with an identity have fermented in Western countries for quite some time with no political interpretation. They had remained 'silent' because of a lack of interpreters, contrary to what happened on the left side. They propelled a form of 'silent counter-revolution in attitudes.'"<sup>19</sup>

Dit 'stille contrarevolutie'-perspectief wijst op de opkomst van het neoconservatisme en nieuw-rechts sinds medio jaren zeventig. Deze politieke bewegingen:

13. Vergelijk: KRIESI, H., New social movements and the new class in the Netherlands. *American Journal of Sociology*, 94, 1989, 1078-1116.
14. KLATCH, R., *A generation divided: The new left, the new right, and the 1960s*, Berkeley, University of California Press, 1999.
15. LYONS, P. *New left, new right, and the legacy of the sixties*. Philadelphia: Temple University Press, 1996.
16. PLOTKE, D., The success and anger of the modern American right. pp. xi - lxxvi, in D. BELL (Ed.), *The Radical Right* 3 ed.. New Brunswick, Transaction Publishers, 2001.
17. Vergelijk: HUNTER, J.D., *Culture wars: The struggle to define America*. New York, Basic Books, 1991. Zie ook: LAYMAN, G.C. *The great divide; Religious and cultural conflict in American party politics*, New York, Columbia University Press, 2001.
18. IGNAZI, P. *Extreme right parties in Western Europe*, Oxford, Oxford University Press, 2003, 201 (cursivering in origineel). IGNAZI, P., The silent counter-revolution; Hypotheses on the emergence of extreme right-wing parties in Europe. *European Journal of Political Research*, 22, 1992, 3-34. Zie ook: FLANAGAN, S.C., Value change in industrial societies. *The American Political Science Review*, 81, 1987, 1303-1319. VEUGELERS, J.W., Right-wing extremism in contemporary France: A "silent counterrevolution"? *The Sociological Quarterly*, 41, 2000, 19-40.
19. IGNAZI, P., 2003, o.c., p. 201.

“Reflected the demands for identity (hence nationalism), for homogeneity (hence xenophobia), and for order, hierarchy, and strong leadership (hence authoritarianism)”.<sup>20</sup> De opkomst van de postmoderne samenlevingsvorm, en het benadrukken van cultureel progressieve issues door nieuw-links, zouden kortom een tegenbeweging hebben opgeroepen waarin gevoelens van onveiligheid en onzekerheid zijn omgezet in een cultureel conservatieve agenda die in de politieke arena worden uitgedragen door nieuw-rechts.

Samenvattend kan worden gesteld dat het verschil tussen het eerste en de laatste twee perspectieven op de veranderende politieke cultuur puur inhoudelijk is. Het eerste perspectief stelt dat de verandering van de politieke cultuur in westerse samenlevingen sinds de jaren zestig louter de opkomst van cultureel progressieve issues behelst. Dit toetsen we met hypothese 1) *alleen cultureel progressieve issues worden belangrijker en cultureel conservatieve niet*. De andere twee perspectieven stellen dat naarmate cultureel progressieve issues belangrijker worden cultureel conservatieve issues ook steeds belangrijker worden. Het verschil tussen het tweede en het derde perspectief betreft de chronologie: terwijl volgens de tweede zienswijze cultureel progressieve en cultureel conservatieve thema's tegelijk opkomen (toenemend waardenconflict), stelt de derde dat eerst cultureel progressieve opkomen en *pas daarna* als reactie daarop cultureel conservatieve thema's (contra-revolutie). Of een van deze twee perspectieven klopt – en zo ja welke – toetsen we met hypothese 2) *cultureel conservatieve issues komen later op dan cultureel progressieve issues*.

### III. Data en operationalisering

Om de hypothesen te toetsen maken we de saillantie van cultureel progressieve en cultureel conservatieve issues meetbaar. Hiervoor gebruiken we de Party Manifesto Data,<sup>21</sup> die eerder door Clark en Achterberg zijn gebruikt om veranderingen in de politieke cultuur van westerse landen te onderzoeken.<sup>22</sup> In dit bestand zijn voor vijftig westerse landen de verkiezingsprogramma's van politieke partijen gekwantificeerd per beleidsprioriteit tussen 1946 en 1998. Alle zinnen en quasi-zinnen in de verkiezingsprogramma's zijn hierbij onderverdeeld in 56 beleidsprioriteiten. Het relatieve gewicht van een beleidsprioriteit wordt bepaald door het percentage zinnen dat er in het programma aan wordt gewijd. Dit relatieve gewicht van elke beleidsprioriteit in een verkiezingsprogramma is gewogen naar het percentage stemmen dat de partij met dat verkiezingsprogramma heeft behaald bij verkiezingen in dat jaar. Zo wordt voorkomen dat beleidspriori-

20. IGNAZI, P., 2003, *o.c.*, p. 203.

21. Geleverd bij: BUDGE, I., KLINGEMANN, H.D., VOLKENS, A., BARA, J., & TANENBAUM, E., *Mapping policy preferences*. Oxford, Oxford University Press, 2001.

22. Zie CLARK, T.N., 2001, *o.c.*, pp. 6-39. ACHTERBERG, P., 2004, *o.c.*, pp. 335-354.

teiten van splinterpartijen onevenredig meetellen. Vervolgens zijn van alle beleidsprioriteiten jaartotalen per land gemaakt. Dit betekent dat voor elk land in een verkiezingsjaar het belang van elke beleidsprioriteit is bepaald.

We hebben een cultureel progressieve en cultureel conservatieve issuesaillantie-index gemaakt voor veertien landen.<sup>23</sup> Dit heeft 219 land/jaar-combinaties opgeleverd waar van elke beleidsprioriteit het relatieve aandeel is berekend. De vier issues die Achterberg<sup>24</sup> heeft gebruikt voor een culturele issuesaillantie-index worden gesplitst in cultureel progressieve en cultureel conservatieve issues.

De cultureel conservatieve issues die Achterberg heeft gebruikt zijn: 'Traditionele Moraliteit: Positief' en 'Recht en Orde'. Het eerste item meet de aandacht die in de verkiezingsprogramma's is besteed aan "Favourable mentions of traditional moral values; prohibition, censorship and suppression of immorality and unseemly behaviour; maintenance and stability of family; religion".<sup>25</sup> Het tweede item meet de aandacht aan thema's als "Enforcement of all laws; actions against crime; support and resources for police; tougher attitudes in courts".<sup>26</sup> Met deze twee items wordt een *cultureel conservatieve issuesaillantie-index* gemaakt. Een hogere score op deze index betekent een groter belang van cultureel conservatieve issues in een bepaalde land/jaar-combinatie.<sup>27</sup>

De cultureel progressieve issues in de index van Achterberg zijn: 'Traditionele moraliteit: negatief' en 'Minder geprivilegieerde minderheidsgroeperingen'. Het eerste item is de antipode van 'Traditionele moraliteit positief', dat in de *cultureel conservatieve issuesaillantie-index* is opgenomen. Het betreft: "Opposition to traditional moral values; support for divorce, abortion etc.; otherwise as [Traditional Morality: Positive], but negative".<sup>28</sup> Het tweede item is de aandacht die in de verkiezingsprogramma's wordt besteed aan: "Favourable references to underprivileged minorities who are defined neither in economic nor in demographic terms, e.g. the handicapped, disabled, homosexuals, immigrants, refugees etc.".<sup>29</sup> Met deze twee items wordt een *cultureel progressieve issuesaillantie-index* gemaakt. Een hogere score op deze index betekent een groter belang van cultureel progressieve issues in een bepaalde land/jaar-combinatie.<sup>30</sup>

23. In het tweede deel van dit artikel zullen we de invloed van de nieuwe politieke cultuur op het verband tussen EGP-classes en stemgedrag onderzoeken. Dit wordt gedaan met het bestand waarmee Nieuwbeerta aantoonde dat dit verband is afgenomen. Dit bestand telt zestien landen. Hierin zijn voor veertien landen de noodzakelijke variabelen aanwezig voor de toetsing van onze hypothesen. Voor deze veertien landen maken we een cultureel progressieve en cultureel conservatieve issuesaillantie-index.

24. ACHTERBERG, P., 2005, *o.c.*, pp. 70-89.

25. BUDGE, I., KLINGEMANN, H.D., VOLKENS, A., BARA, J., & TANENBAUM, E. *o.c.*, p. 227.

26. *Ibid.*

27. Principale componenten analyse op deze twee items levert een factor op die 54% van de variantie verklaart. De factorladingen van deze items zijn beide 0,740.

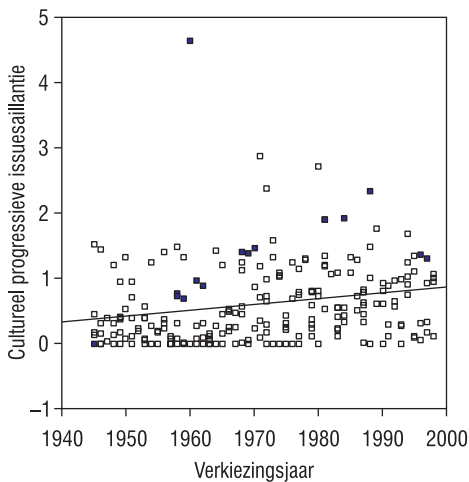
28. *Ibid.*

29. BUDGE, I., KLINGEMANN, H.D., VOLKENS, A., BARA, J., & TANENBAUM, E. *o.c.*, p. 228.

30. Principale componenten analyse op deze twee items levert een factor op die 51% van de variantie verklaart. De factorladingen van deze items zijn beide 0,710.

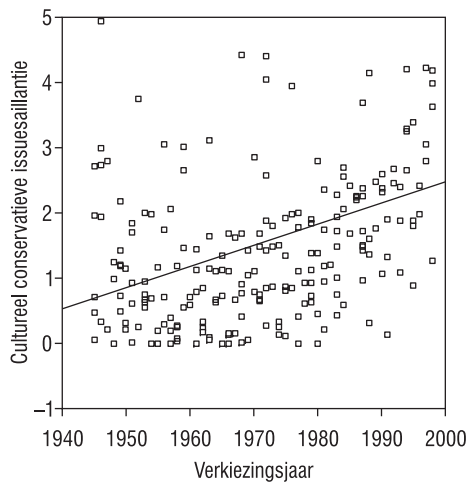
## IV. Resultaten

Om hypothese één – *alleen cultureel progressieve issues komen op* – te toetsen, wordt van elke land/jaar-combinatie de score op de *cultureel progressieve issuesaillantie-index* en de *cultureel conservatieve issuesaillantie-index* geplot in een spreidingsdiagram (figuur 1 en 2). In elk spreidingsdiagram is een lineaire regressielijn opgenomen. Vergelijking van de regressielijnen in de figuren toont dat zowel cultureel progressieve als cultureel conservatieve issues opkomen de afgelopen decennia.



Pearson's  $r = 0,222$  (5% eenzijdig).

**Figuur 1.** Cultureel prog. issuesaillantie, 1946 tot en met 1998.



Pearson's  $r = 0,374$  (5% eenzijdig).

**Figuur 2.** Cultureel cons. issuesaillantie, 1946 tot en met 1998.

In tabel 1 zijn trends van de twee indices per land uitgesplitst. In zeven landen blijken cultureel progressieve issues significant saillantier te worden de laatste decennia. In slechts een land (Finland) neemt het af in dezelfde periode. Het belang van cultureel conservatieve issues neemt echter ook significant toe in zeven landen, terwijl het slechts in één land (Nederland) net niet significant afneemt. Zowel op geaggregeerd niveau als uitgesplitst naar land zijn het niet alleen cultureel progressieve issues die opkomen, ook cultureel conservatieve issues komen op. Daarom wordt hypothese één verworpen.

Nu rest de vraag of cultureel conservatieve issues *tegelijktijd* met cultureel progressieve issues opkomen, of dat zij *pas later* opkomen, als *reactie* op de opkomst van cultureel progressieve issues. Dit wordt getoetst met de tweede hypothese. Daarvoor hebben we de naoorlogse periode opgedeeld in twee tijdsvakken.

Hierbij is 1975 als breekpunt genomen omdat Ignazi stelt dat nieuw-rechts opkomt als reactie op nieuw-links sinds midden jaren zeventig.<sup>31</sup> De eerste periode is van 1946, het jaar van de eerste scores, tot en met 1975. De tweede periode is van 1976 tot en met 1998.

**Tabel 1.** Correlaties tussen culturele issue-indices met verkiezingsjaar per land (1946-1998).

Land	Cultureel progressieve issues	Cultureel conservatieve issues	N
Australië	0,407*	0,524**	22
België	-0,194	0,062	17
Canada	0,550*	0,545*	17
Denemarken	0,447*	0,817**	21
Duitsland	0,802**	0,631**	14
Finland	-0,657**	-0,056	15
Frankrijk	0,600*	0,344	14
Groot-Brittannië	0,003	0,843**	14
Italië	0,425	0,388	14
Nederland	0,871**	-0,423	16
Noorwegen	0,327	0,107	14
Oostenrijk	0,423	0,686**	15
Verenigde Staten	-0,069	0,827**	13
Zwitserland	0,772**	0,048	13
<b>Totaal</b>	<b>0,222**</b>	<b>0,374**</b>	<b>219</b>

\*  $p < 0,05$ ; \*\*  $p < 0,01$ ; \*\*\*  $p < 0,001$  eenzijdig

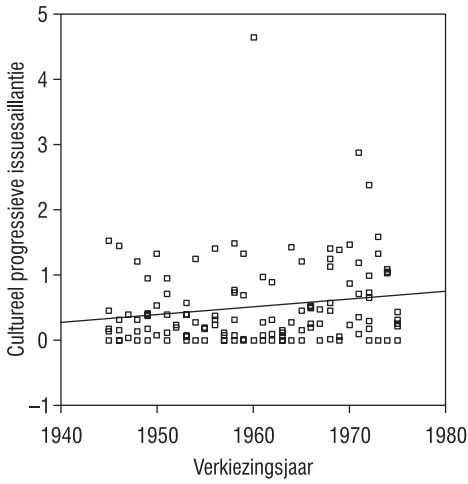
In elk spreidingsdiagram is een lineaire regressielijn opgenomen. Zo kan worden gecontroleerd of het belang van cultureel progressieve en cultureel conservatieve issues toeneemt zoals in hypothese twee is gesteld. In figuur 3 zijn de scores op de *cultureel progressieve issuesaillantie-index* van de verschillende landen in een spreidingsdiagram aangegeven per verkiezingsjaar van 1946 tot en met 1975. Figuur 4 doet dit voor de jaren 1976 tot en met 1998. Uit de vergelijking van de regressielijnen komt naar voren dat de opkomst van cultureel progressieve issues alleen plaatsvindt voor 1975. Na 1975 is daarvan geen sprake meer. De opkomst tot en met 1975 is significant.<sup>32</sup> Na 1975 is er geen stijging: cultureel progressieve thema's blijven van even groot belang.

Volgens Ignazi vangt de stille contrarevolutie aan rond 1975. Om dit te toetsen zijn in figuur 5 de scores op de *cultureel conservatieve issuesaillantie-index* in een spreidingsdiagram aangegeven per verkiezingsjaar van 1946 tot en met 1975.

31. IGNAZI, P. 2003, *o.c.*, p. 204.

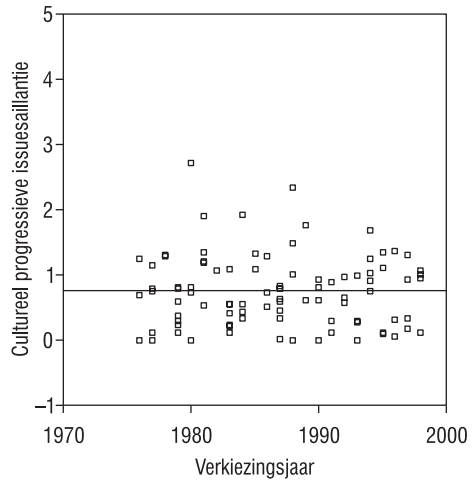
32. De uitschieter in 1960 is de cultureel progressieve issue saillantie in de Verenigde Staten. Als deze uitschieter wordt weggelaten ontstaat hetzelfde beeld van een stijgende cultureel progressieve issue saillantie in deze periode. De stijging is dan zelfs sterker ( $r = 0,204^{**}$ ).





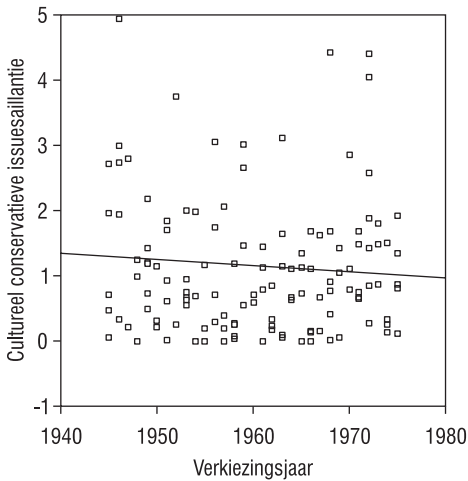
Pearson's  $r = 0,167$  (5% eenzijdig)

**Figuur 3.** Cultureel prog. issuesaillantie, 1946 tot en met 1975.



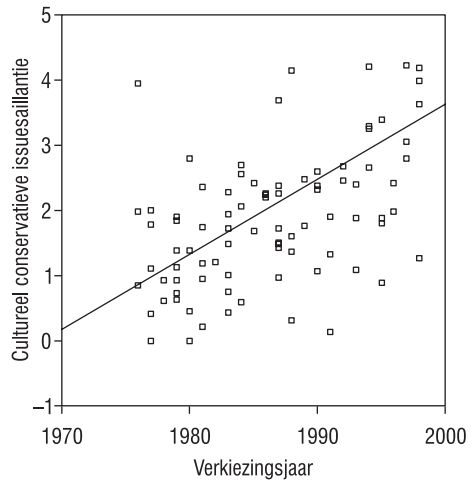
Pearson's  $r = -0,020$  (n.s.)

**Figuur 4.** Cultureel prog. issue saillantie, 1976 tot en met 1998.



Pearson's  $r = -0,076$  (n.s.)

**Figuur 5.** Cultureel cons. issuesaillantie, 1946 tot en met 1975.



Pearson's  $r = 0,530$  (0,1% eenzijdig)

**Figuur 6.** Cultureel cons. issuesaillantie, 1976 tot en met 1998.

Figuur 6 doet dit voor de jaren 1976 tot en met 1998. Vergelijking van de regressielijnen uit figuur 5 en 6 toont dat de opkomst van cultureel conservatieve issues kan worden toegeschreven aan de periode na 1975. In de periode tot en met 1975

lijkt zelfs sprake te zijn van een daling.<sup>33</sup> De correlatiecoëfficiënten bevestigen dit beeld. De daling van de cultureel conservatieve issuesaillantie tot en met 1975 blijkt niet significant. De stijging van deze saillantie in de periode na 1975 is dit echter wel.

**Tabel 2.** Correlaties tussen culturele issue indices met verkiezingsjaar per land (1946-1998).

Land	Cultureel progressie- ve issues t/m 1975	N	Cultureel conserva- tieve issues t/m1975	N	Cultureel progressie- ve issues na 1975	N	Cultureel conserva- tieve issues na 1975	N
Australië	-0,165	13	0,116	13	0,187	9	0,470	9
België	0,276*	10	-0,690*	10	-0,376	7	0,727*	7
Canada	0,505	11	-0,427	11	0,021	6	0,777*	6
Denemarken	0,223	12	0,705**	12	0,561	9	0,797**	9
Duitsland	-0,217	7	0,587	7	0,718*	7	0,755*	7
Finland	-0,631*	10	-0,423**	10	-0,199	5	-0,462	5
Frankrijk	0,720 *	8	-0,573	8	-0,272	6	0,876*	6
Groot-Brittannië	0,476	9	0,711*	9	-0,711	5	0,843*	5
Italië	0,694*	7	-0,354	7	-0,400	7	0,684*	7
Nederland	0,762**	9	-0,862**	9	0,313	7	0,954***	7
Noorwegen	0,783**	8	-0,803**	8	-0,755*	6	0,523	6
Oostenrijk	0,036	9	0,271	9	0,324	6	0,537	6
Verenigde Staten	0,444	7	0,874**	7	-0,171	6	0,799*	6
Zwitserland	0,434	8	-0,472	8	0,351	5	0,427	5
<b>Totaal</b>	<b>0,167*</b>	<b>128</b>	<b>-0,067</b>	<b>128</b>	<b>-0,020</b>	<b>91</b>	<b>0,530 ***</b>	<b>91</b>

\* p < 0,05; \*\* p < 0,01; \*\*\* p < 0,001 eenzijdig

In tabel twee zijn de vier trends uitgesplitst naar land. Daarbij komt hetzelfde beeld tevoorschijn. De trend in de cultureel progressieve issuesaillantie van 1946 tot en met 1975 is voor zes landen significant. Van deze zes landen is slechts de trend van Finland negatief. In Finland zijn cultureel progressieve thema's steeds minder belangrijk geworden. De overige vijf significante trends zijn conform hypothese twee. De trend in de cultureel progressieve issuesaillantie van 1976 tot en met 1998 is slechts voor twee landen significant. De een is positief, de ander negatief.

De trend in de cultureel conservatieve issuesaillantie van 1946 tot en met 1975 is voor zeven landen significant. Van deze zeven trends zijn er drie positief en vier negatief. Ook hier is geen sprake van een duidelijke neerwaartse of opwaartse trend. Dit in tegenstelling tot de trend in de periode na 1976. Hierin zijn negen trends significant. Deze zijn positief, ofwel in de richting die is voorspeld in hypothese twee.

33. Dit heeft waarschijnlijk te maken met het belang van cultureel conservatieve issues gedurende de eerste jaren na de tweede wereldoorlog waarin thema's rond het herstel van de orde als vanzelfsprekend meer van belang waren.

Ook als de trends worden uitgesplitst naar land blijkt dat de stijging van de cultureel conservatieve issuesaillantie zich voordoet *nadat* de cultureel progressieve issuesaillantie stijgt. Daardoor wordt hypothese twee – *cultureel conservatieve issues komen later op dan cultureel progressieve issues* – bevestigd.

Uit de toetsing van de hypothesen blijkt dat de theorie van Inglehart standhoudt. De veranderende politieke cultuur kan niet – zoals Inglehart stelt – louter worden toegeschreven aan de opkomst van cultureel progressieve issues: ook cultureel conservatieve issues komen op. Daarbij is duidelijk sprake van een stille contrarevolutie omdat cultureel conservatieve issues *later* opkomen dan cultureel progressieve issues.

In landen waar cultureel progressieve issues opkomen, komen cultureel conservatieve *later* ook op. De correlatie tussen de trends in cultureel progressieve issuesaillantie van voor 1975 en de trends in cultureel conservatieve issuesaillantie na 1975 bevestigt dit beeld. Deze bedraagt maar liefst 0,68 ( $p < 0,01$ ). Elke andere combinatie van trends levert geen significante correlaties op. Dit betekent dat naarmate in een land voor 1975 nieuw-linkse issues *sterker* opkomen, nieuw-rechtse issues na 1975 steeds *sterker* opkomen als reactie.

## V. De invloed van de veranderende politieke cultuur op het verband tussen klassenpositie en stemgedrag

In de inleiding is gesteld dat verschillende onderzoekers het verdwijnende patroon van een linkse arbeidersklasse en een rechtse middenklasse wijten aan de veranderingen in de politieke cultuur. Zij verschillen echter van mening over de manier waarop dit gebeurt. In de literatuur worden grofweg twee mechanismen onderscheiden.

Ten eerste stelt Inglehart dat de opkomst van het ‘postmaterialisme’ in feite de opkomst van middenklassenwaarden betreft: “Within any given society, Postmaterialist values will be most widespread among the more secure strata: the wealthier and better educated will be most likely to hold a whole range of Postmodern values, including Postmaterialism”.<sup>34</sup> Leden van de middenklasse voelen zich door hun libertarisme het meest aangetrokken tot cultureel progressieve thema’s met hun nadruk op individuele vrijheid.<sup>35</sup> Omdat de middenklasse steeds meer postmaterialistische waarden aanhangt, zal deze aldus Inglehart steeds meer geneigd zijn om op een linkse partij te stemmen.<sup>36</sup> Hierop voortbouwend

34. INGLEHART, R., *Modernization and postmodernization: cultural, economic, and political change in 43 societies*, Princeton (N.J.), Princeton university press, 1997.

35. Vergelijk: BRINT, S., The Political Attitudes of Professionals. *Annual Review of Sociology*, 11, 1985, 389-414. BRINT, S., CUNNINGHAM, W.L., & LI, R.S.K., The politics of professionals in five advanced industrial societies., pp. 113-142 in: T.N. Clark & M. Rempel (red.) *Citizen politics in post-industrial societies*. Boulder, Westview Press, 1997.

36. INGLEHART, R., 1997, o.c.

wordt in het contra-revolutieperspectief gesteld dat de arbeidersklasse naar rechts trekt als gevolg van cultureel conservatieve tendensen in de politieke cultuur.<sup>37</sup> Volgens dit perspectief stemt de middenklasse dus steeds linkser als gevolg van de opkomst van cultureel progressieve issues, terwijl de arbeidersklasse min of meer even links blijft stemmen in de periode tot 1975. Daarna blijft de middenklasse min of meer even links stemmen, en gaat de arbeidersklasse steeds rechtser stemmen als gevolg van de opkomst van cultureel conservatieve issues. Hierdoor zal het vertrouwde patroon van een rechtsstemmende middenklasse en een linksstemmende middenklasse gaandeweg verdwijnen onder invloed van ontwikkelingen in de politieke cultuur.

Ten tweede wordt gewezen op het mechanisme van vervreemding van de arbeiders- en middenklasse van hun traditionele partijen als gevolg van ontwikkelingen in de politieke cultuur. Het groeiende belang van cultureel progressieve issues bij linkse partijen zorgt er dan niet alleen voor dat de middenklasse linkser gaat stemmen, maar ook dat de arbeidersklasse vervreemdt van links, en daarom op een rechtse partij gaat stemmen.<sup>38</sup> Zo liet Ransford begin jaren 70 al zien dat de arbeidersklasse op protesten van zwarten en studenten een rechts-autoritaire reactie vertoonde en vervreemde van links.<sup>39</sup> Clark beschrijft dit mechanisme bij de presidentsverkiezingen van 1972 in de Verenigde Staten.<sup>40</sup> De presidentskandidaat voor de Democratische Partij bij deze verkiezingen, George McGovern, hamerde tijdens zijn campagne sterk op cultureel progressieve issues. Vele arbeiders die altijd stemden voor de Democraten stemden hierdoor voor het eerst op de Republikeinen. Hierdoor daalde het verband tussen klasse en stemgedrag tot een absoluut dieptepunt in dat jaar.<sup>41</sup> Eenzelfde mechanisme, in tegengestelde richting, kan zich voordoen bij de opkomst van cultureel conservatieve issues. In dat geval zal niet alleen de arbeidersklasse rechtser stemmen, maar ook de middenklasse van rechts vervreemden.

Kortom, in dit perspectief gaat de arbeidersklasse rechtser stemmen omdat zij door het groeiende belang van cultureel progressieve issues vervreemdt van links. De middenklasse gaat juist linkser stemmen, omdat zij door het groeiende belang van cultureel conservatieve issues vervreemdt van rechts. Als de twee visies in verband worden gebracht met de temporele ontwikkelingen in de nieuwe politieke cultuur ontstaan verschillende verwachtingen die systematisch kunnen worden getoetst.

37. Vergelijk: IGNAZI, P., 2003, *o.c.*, p. 204.

38. Vergelijk: BRINT, S., "New-Class" and Cumulative Trend Explanations of the Liberal Political Attitudes of Professionals, *American Journal of Sociology*, 90, 1984, 30-71. LIPSET, S.M., *Political man: The social bases of politics (expanded edition)*, Baltimore, The John Hopkins University Press, 1981.

39. RANSFORD, H.E., Blue collar anger: Reactions to student and black protest, *American Sociological Review*, 37, 1972, 333-346.

40. CLARK, T. N., 2001 *o.c.*, 6-39.

41. Zie ook INGLEHART, R., 1997 *o.c.* Hier wijst hij op negatieve reacties van de arbeidersklasse op het nieuw-linkse klimaat waardoor de rechtse De Gaulle in 1968 (in Frankrijk) veel stemmen kreeg van de arbeidersklasse.

Het eerste perspectief volgend verwachten we dat de middenklasse voornamelijk voor 1975 steeds linkser is gaan stemmen (hypothese 3a) door de opkomst van cultureel progressieve issues (hypothese 3b). Tevens verwachten we dat de arbeidersklasse voornamelijk rechtser is gaan stemmen in de periode na 1975 (hypothese 4a) als gevolg van de opkomst van cultureel conservatieve issues (hypothese 4b). Volgens het vervreemdingsperspectief is echter ook de arbeidersklasse tegen haar klassenbelangen in gaan stemmen voor 1975 (hypothese 5a) door de opkomst van cultureel progressieve issues (hypothese 5b). Ditzelfde vervreemdingperspectief is toepasbaar op de middenklasse die na 1975 steeds linkser is gaan stemmen (hypothese 6a) door de opkomst van cultureel conservatieve issues (hypothese 6b). Zie voor een overzicht van de hypothesen figuur 7.

---

3a	De middenklasse gaat voor 1975 linkser stemmen
3b	De middenklasse gaat voor 1975 linkser stemmen door de opkomst van cultureel progressieve issues
4a	De arbeidersklasse gaat na 1975 rechtser stemmen
4b	De arbeidersklasse gaat na 1975 rechtser stemmen door de opkomst van cultureel conservatieve issues
5a	De arbeidersklasse gaat voor 1975 rechtser stemmen
5b	De arbeidersklasse gaat voor 1975 rechtser stemmen door de opkomst van cultureel progressieve issues
6a	De middenklasse gaat na 1975 linkser stemmen
6b	De middenklasse gaat na 1975 linkser stemmen door de opkomst van cultureel conservatieve issues

---

**Figuur 7.** Hypothesen.

## VI. Data en operationalisering

Voor de toetsing van de hypothesen zijn de twee indices voor issuesaillantie gekoppeld aan het bestand dat Nieuwbeerta heeft gebruikt voor zijn onderzoek naar de afname van het verband tussen klassenpositie en stemgedrag.<sup>42</sup> Dit is gedaan door aan iedere respondent binnen een bepaalde land/jaar-combinatie in dit bestand de score van de twee indices voor issuesaillantie van dezelfde land/jaar-combinatie uit de Party Manifesto Data toe te kennen. De variabelen uit het bestand van Nieuwbeerta die nodig zijn voor de hypothesen zijn beschikbaar voor veertien landen. Het aantal datasets per land varieert van één tot vijftien, en beslaat de periode tussen 1956 en 1991.<sup>43</sup>

42. NIEUWBEERTA, P. & GANZEBOOM, H., *International social mobility and politics file: documentation of an integrated dataset of 113 national surveys held in 16 countries, 1956-1991*, Amsterdam, Steinmetz Archive/SWIDOC Amsterdam Steinmetz archive codebook; P1145, 1996.

43. Databestanden per land/jaar combinatie (1956-1990): Australië, 8 databestanden voor de periode 1967-1990; België, 1 databestand voor het jaar 1975; Canada, 1 databestand voor het jaar 1984; Denemarken, 1 databestand voor het jaar 1972; Duitsland, 9 databestanden voor de periode: 1969-1990; Finland, 2 databestanden voor de periode 1972-1975; Frankrijk, 1 databe-

In onderzoek naar het verband tussen klassenpositie en stemgedrag wordt voor de meting van klasse verreweg het meest gebruik gemaakt van het klassenschema dat is ontwikkeld door Erikson, Goldthorpe en Portocarrero, het zogenaamde EGP-klassenschema, dat grotendeels is gebaseerd op iemands beroep.<sup>44</sup> Het EGP-klassenschema in dit bestand bestaat uit tien klassen. Deze tien klassen zijn teruggebracht naar zeven conform de wijze die is aangegeven door de ontwerpers van dit schema.<sup>45</sup> De zeven klassen zijn 1: Managers, 2: Professionals, 3: Hoofdarbeiders, 4: Kleine zelfstandigen, 5: Geschoolde handarbeiders, 6: Halfgeschoolde handarbeiders, 7: Ongeschoolde handarbeiders. Sommige EGP-klassen zijn niet eenduidig in midden- of arbeidersklasse in te delen. Zo worden hoofdarbeiders soms tot de middenklasse gerekend. De economische positie van dit 'dienstenproletariaat' is echter lang niet zo sterk als van de managers, professionals en kleine zelfstandigen.<sup>46</sup> Daarom rekenen we ze hier niet tot de middenklasse. Omdat de managers, professionals en kleine zelfstandigen vanwege hun economisch sterke positie het minst baat hebben bij herverdeling door de staat beschouwen we deze klassen in dit onderzoek als de middenklasse.

Als arbeidersklasse zijn voor dit onderzoek de ongeschoolde en halfgeschoolde arbeiders van belang. Door hun zwakke economische positie hebben zij het meest baat bij herverdeling door de staat. Voor de geschoolde arbeiders is dit niet zo eenduidig. Goldthorpe zelf beschrijft deze klasse als: "a latter-day aristocracy of labour, or a 'blue collar' elite".<sup>47</sup> Derhalve rekenen we ze niet tot de arbeidersklasse.

stand voor het jaar; Groot-Brittannië, 12 databestanden voor de periode 1964-1990; Italië, 3 databestanden voor de periode 1968-1985; Nederland, 14 databestanden voor de periode 1970-1990; Noorwegen, 6 databestanden voor de periode 1975-1990; Oostenrijk, 4 databestanden voor de periode 1974-1980; Verenigde Staten, 24 databestanden voor de periode 1956-1990; Zwitserland, 2 databestanden voor de periode 1972-1976; Totaal, 88 databestanden voor de periode 1956-1990.

44. ERIKSON R., GOLDTHORPE, J. & PORTOCARERO, L., Intergenerational Class Mobility in Three Western Societies: England, France and Sweden, *British Journal of Sociology* 30, 1979, 415-441. Zie voor meer onderzoek dat gebruik maakt van een dergelijke indeling onder meer: MANZA, J., HOUT, M., & BROOKS, C. Class Voting in Capitalist Democracies Since World War II: Dealignment, Realignment, or Trendless Fluctuation?, *Annual Review of Sociology*, 21, 1995, 137-162. NIEUWBEERTA, P., DE GRAAF, N. D., & ULTEE, W. C. o.c.; ANDERSEN, R., & HEATH, A., The Persisting Effects of Contextual Social Class on Individual Voting in Britain, 1964-97, *European Sociological Review*, 18, 2002, 125-138. GOLDTHORPE, J. H. Class and Politics in Advanced Industrial Societies, pp. 105-120 in T. N. CLARK & S. M. LIPSET (red.), *The Breakdown of Class Politics: A Debate on Post-Industrial Stratification*, Boulder, Westview Press, 2001.
45. Zie ook ERIKSON R., & GOLDTHORPE, J., *The constant flux: a study of class mobility in industrial societies*, Oxford, Clarendon Press, 1992.
46. WRIGHT, E.O., *Class structure and income determination*, New York, N.Y., Academic press, 1979. WRIGHT, E.O., *Classes*, London, Verso, 1985.
47. HOUTMAN, D., o.c., 31.

Nieuwbeerta<sup>48</sup> gebruikt in zijn onderzoek voor de variabele *links stemgedrag* een dichotomie waarin partijen als links zijn gecategoriseerd indien zij voldoen aan

the criteria given by Bartolini en Mair (1991, p. 42-43): As far as our criteria for inclusion are concerned, only two general principles have been adopted: first, the systematic inclusion of all those socialist parties which are members of the Socialist International and of all those communist parties which were once members of the Communist Third International; second, the systematic exclusion of those recent and wholly new parties which concern themselves primarily with the 'new politics' issues, environmentalism, civil rights, feminism, and so on, despite the fact that these parties often locate themselves on the ideological left, and occasionally further on the left than the historic class parties (1996: 11-12).<sup>49</sup>

Deze variabele links stemgedrag is geconstrueerd door drie typen stemgedrag-variabelen samen te voegen. Dit zijn vragen over 1) op welke partij men in het verleden heeft gestemd, 2) op welke partij men zou stemmen wanneer er nu, of binnenkort verkiezingen zijn, en 3) met welke partij men zich identificeert.<sup>50</sup> Door deze samenvoeging is het aantal missing values geminimaliseerd.

Wij nemen deze variabele stemgedrag echter *niet* over omdat zij op drie punten onbevredigend is. In de eerste plaats komt een deel van het stemgedrag in deze variabele voort uit de vraag wat men in het verleden heeft gestemd. Dit koppelt de huidige klassenpositie van een respondent aan zijn stemgedrag in het verleden. In het verleden kan men echter een andere klassenpositie bekleed hebben. Ten tweede zijn in deze variabele partijen die als nieuw-links kunnen worden bestempeld niet als links gecategoriseerd. Dit is problematisch omdat zo een stem van uit de middenklasse op een nieuw-linkse partij wordt gemeten als een stem ter bestendinging of verbetering van klassenbelangen. Nieuw-linkse partijen zijn immers als rechtse partijen gecategoriseerd. Als leden van de middenklasse op nieuw-links stemmen komen zij echter niet op voor hun klassenbelangen. Zo wordt het verband tussen klassenpositie en stemgedrag van de middenklasse ten onrechte hoog gehouden. Ten derde is een continue variabele te prefereren boven een grove dichotomie.

Daarom hebben we een andere variabele samengesteld. Hierbij zijn de variabelen die vragen naar het stemgedrag in het verleden niet gebruikt. Dan blijven er twee vragen over aangaande stemgedrag bij de aankomende verkiezingen, en één vraag over partij-identificatie. Deze variabelen zijn bij elkaar gevoegd. Als een respondent een antwoord heeft op een vraag naar stemgedrag én op de vraag naar partij-identificatie is het antwoord op de stemgedragvraag gebruikt. De variabele die zo is ontstaan is geschaald naar de links-rechts zelfidentificatie van de

48. NIEUWBEERTA, P., 1995 o.c., NIEUWBEERTA, P., 2001 o.c. DE GRAAF, N.D. & NIEUWBEERTA, P., o.c.

49. NIEUWBEERTA, P., & GANZEBOOM, H., o.c.

50. Vergelijk: NIEUWBEERTA, P., 1995 o.c.

respondent. De stemgedragvariabele loopt van één (links) tot en met tien (rechts). Dit heeft een continue variabele *rechts stemgedrag* opgeleverd.<sup>51</sup> Voor de analyses zijn alle respondenten weggelaten die niet in de EGP-klassenin-deling zijn opgenomen en/of geen score hebben op de variabele *rechts stemgedrag*. In totaal blijven 119.464 respondenten over die zijn verdeeld over achtentachtig land/jaar combinaties.

## VII. Het culturele stemgedrag van klassen

In het onderzoek naar het verband tussen klasse en stemgedrag wordt vrijwel alleen nog maar het linkse (of rechtse) stemgedrag van klassen ten opzichte van elkaar onderzocht (oftewel: het relatieve in plaats van het absolute verband tus-sen klassepositie en stemgedrag). Deze methode maakt het onmogelijk te onder-zoeken of, en waarom de verschillende klassen (arbeiders en middenklasse) in de loop der tijd steeds rechtser of linkser zijn gaan stemmen. Als men dus bijvoor-beeld, zoals wij beogen, wil onderzoeken of de middenklasse vooral in de periode voor 1975 een beweging naar links heeft gemaakt dan zit er niets anders op dan dit per klasse te onderzoeken.<sup>52</sup> Daarom is het grote bestand opgedeeld in bestan-den per klasse, en zijn deze bestanden weer opgedeeld in een bestand voor 1975 en een bestand na 1975. Dit levert in totaal veertien bestanden op.

Voor de toetsing van hypothese 3a, 4a, 5a en 6a is met alle veertien bestanden een multilevelanalyse uitgevoerd. Daarmee kan de variantie van de afhankelijke vari-abele *rechts stemgedrag* worden verdeeld over verschillende niveaus. In dit model worden drie niveaus onderscheiden. Dit zijn respectievelijk het landen-, jaren- en individuele niveau. Zo kan worden gecontroleerd of het verband tussen EGP-klassen en stemgedrag varieert tussen landen, jaren en individuele kenmerken als klassenpositie. Als onafhankelijke variabele is de variabele *jaar* gebruikt. Voor elk model is eerst een nul-model geschat. In het nul-model is alleen een constante term opgenomen. Hiermee wordt gecontroleerd of daadwerkelijk een multilevel-structuur in de data aanwezig is. Daarnaast kan aan de hand van het nul-model worden getoetst of modellen waarin meer parameters zijn opgenomen een signi-ficante verbetering vormen ten opzichte van het nul-model.

In tabel 3 zijn de resultaten van de veertien *onafhankelijke* multilevelanalyses op-genomen. Uit de tabel blijkt dat van alle zeven analyses de coëfficiënten van de variabele *jaar* in de periode tot en met 1975 negatief zijn. Voor de ongeschoolde

51. Vanwege deze verschillende operationalisering van stemgedrag, en vooral vanwege het ge-bruik van de links-rechts zelfidentificatievariabele, worden niet alle data die Nieuwbeerta gebruikt geanalyseerd (omdat hierin de benodigde informatie over de zelfidentificatie ont-breekt). Van de 113 originele datasets worden er 25 niet in ons onderzoek betrokken, waar-door twee landen (Zweden, 3 datasets en Ierland, 2 datasets) helemaal.

52. Vergelijk: MANZA, J., & BROOKS, C., *Social cleavages and political change: Voter alignments and U.S. party coalitions*, Oxford, Oxford University Press, 1999.



handarbeiders, halfgeschoolde handarbeiders, professionals en managers zijn ze ook significant. Deze klassen zijn dus linkser gaan stemmen voor 1975. Het betreft twee klassen die tot de middenklasse worden gerekend, en de twee klassen waaruit de volledige arbeidersklasse is opgebouwd. Daardoor wordt hypothese 3a bevestigd: de middenklasse is voor 1975 steeds linkser gaan stemmen. De theorie die voorspelt dat de arbeidersklasse van links vervreemdt in de periode voor 1975, hypothese 5a, wordt echter niet bevestigd.

In de periode na 1975 blijkt de middenklasse nog steeds linkser te gaan stemmen, getuige de negatieve significante coëfficiënten van de analyses van de professionals en de kleine zelfstandigen. De managers hebben wel dezelfde richting, maar de coëfficiënt is niet significant. Hiermee wordt hypothese 6a bevestigd: na 1975 blijft de middenklasse tegen haar klassenbelangen instemmen. De analyses van de twee klassen die tot de arbeidersklasse behoren hebben een positieve coëfficiënt. Alleen bij de analyse van de halfgeschoolde arbeiders is dit significant. Zij zijn in deze periode rechtser, ofwel tegen hun klassenbelangen in, gaan stemmen; hiermee wordt hypothese 4a bevestigd.

**Tabel 3.** Veertien multilevel regressie-analyses (per klasse) in de periode voor 1975 en de periode na 1975 (1956-1990). Afhankelijke variabele is rechts stemgedrag (Methode: Maximum Likelihood).

Bestand	Onafhankelijke variabele: jaar		Deviantie verschil t.o.v. nulmodel <sup>53</sup>	Vershil R <sup>2</sup> in %	N Respondent	N Land/Jaar combinatie
<i>Voor 1975</i>						
Managers	-2,127**	(0,805)	5,76	35	2414	33
Professionals	-1,367**	(0,503)	6,02	41	5755	33
Hoofdarbeiders	-0,747	(0,570)	1,58	0	7571	33
Kleine zelfstandigen	-0,698	(0,412)	2,58	0	4746	33
Geschoolde handarbeiders	-0,860	(0,524)	2,64	0	662	33
Halfgeschoolde handarbeiders	-0,698*	(0,397)	2,96	16,7	6019	33
Ongeschoolde handarbeiders	-0,674**	(0,289)	4,73	33,3	8801	33
<i>Na 1975</i>						
Managers	-0,299	(0,423)	0,50	0	7640	55
Professionals	-0,890*	(0,405)	4,59	12,5	17385	55
Hoofdarbeiders	-0,138	(0,300)	0,21	0	20502	55
Kleine zelfstandigen	-1,255*	(0,557)	4,77	17,9	6762	55
Geschoolde arbeiders	0,688	(0,685)	1,00	0	2778	55
Halfgeschoolde handarbeiders	0,877*	(0,399)	4,70	11,1	11826	55
Ongeschoolde handarbeiders	0,111	(0,369)	0	0	16603	55

\*  $p < 0,05$ ; \*\*  $p < 0,01$ ; \*\*\*  $p < 0,001$  eenzijdig

53. Voor de toetsing van hypothese twee wordt door het inbrengen van een verklarende variabele één vrijheidsgraad gebruikt voor elke multilevel analyse. Om significant te verschillen moet de deviantie ten opzichte van het nul-model dalen met minstens 2,706 (10% niveau).

Om te controleren of de opkomst van cultureel conservatieve en cultureel progressieve issues daadwerkelijk verantwoordelijk is voor het feit dat de arbeidersklasse en de middenklasse tegen hun klassenbelangen in gaan stemmen – hypothesen 3b, 4b, 5b en 6b – is een andere analyse nodig. Dit betreft een multilevelanalyse waarin alle zeven klassen tegelijk zijn opgenomen. Wederom worden drie niveaus onderscheiden: landen, jaren en respondenten. Met deze multilevelanalyse wordt gecontroleerd of het verband tussen klasse en stemgedrag varieert tussen landen en jaren, en of de cultureel progressieve en conservatieve issuesaillantie daar invloed op heeft. Dit is een noodzakelijke voorwaarde voor de toetsing van de hypothesen.

In tabel 4 zijn de resultaten van de analyse opgenomen. Uit het nul-model blijkt dat de afhankelijke variabele *rechts stemgedrag* significant varieert op zowel land, jaar als individueel niveau.<sup>54</sup> Dit betekent dat het stemgedrag van individuen binnen een land en in een jaar sterker op elkaar lijkt dan stemgedrag van individuen die niet in hetzelfde land of jaar leven.

In model één zijn als verklarende variabelen *klassenpositie* en drie contextvariabelen opgenomen. *Klassenpositie* is een serie van zes dummies van het EGP-klassenschema waarbij de managers als referentiecategorie fungeren. De drie contextvariabelen zijn *jaartal*, *cultureel conservatieve issuesaillantie-index* en *cultureel progressieve issuesaillantie-index*. Model één is een significante verbetering ten opzichte van het nul-model.<sup>55</sup> Daarnaast daalt door opname van *klassenpositie* en de drie contextvariabelen de variantie op zowel land, jaar, als individueel niveau. Hieruit blijkt dat zowel *klassenpositie* als politiek-culturele context stemgedrag beïnvloeden.

Uit de coëfficiënten van de onafhankelijke variabelen blijkt dat *klassenpositie* in sterke mate het stemgedrag bepaalt. Ten opzichte van de managers stemmen alleen de kleine zelfstandigen rechtser. De overige klassen stemmen linkser dan de managers. Bij de arbeidersklasse is dit veel meer uitgesproken dan bij de niet-eenduidige klassen en de professionals. Dit bevestigt het klassieke patroon van een links stemmende arbeidersklasse en een rechts stemmende middenklasse. Alle klassencoëfficiënten zijn significant.

54. Dit nul-model is niet in de tabel opgenomen, maar wel geschat. 14,3% van de variantie in stemgedrag blijkt op contextniveau te liggen. 85,7% van de variantie in stemgedrag wordt dus verklaard door individuele kenmerken en 14,3% door verschillen in context. Er is dus een multilevel structuur in de data aanwezig.
55. In totaal zijn door deze verklarende variabelen negen vrijheidsgraden gebruikt. De deviantie van model één is 5383.5 lager dan de deviantie van het nul-model. De deviantie kent een Chi-kwadraat verdeling en is een maat voor de fit van het model met de data. Een verschil van meer dan vijfduizend in deviantie voor het opnemen van slechts negen vrijheidsgraden toont dat model één overduidelijk een significante verbetering is ten opzichte van het nul-model.

**Tabel 4.** Multilevel regressie-analyse. Afhankelijke variabele is rechts stemgedrag. (N = 119.464 in 88 land/jaar combinaties binnen 14 landen: Methode: Maximum Likelihood) (1956-1990).

Onafhankelijke variabelen	Model 1		Model 2		Model 2a	
Constante	0,419 **	(0,202)	0,538 ***	(0,196)	0,510***	(0,196)
<i>Klasse</i>						
Managers	REF		REF		REF	
Professionals	-0,269****	(0,015)	-0,209****	(0,042)	-0,211****	(0,042)
Hoofdarbeiders	-0,304****	(0,015)	-0,339****	(0,068)	-0,32****	(0,064)
Kleine Zelfstandigen	0,109****	(0,018)	0,173****	(0,096)	0,177	(0,098)
Geschoolde handarbeiders	-0,512****	(0,025)	-0,501****	(0,101)	-0,492****	(0,096)
Halfgeschoolde handarbeiders	-0,736****	(0,016)	-0,818****	(0,133)	-0,794****	(0,125)
Ongeschoolde handarbeiders	-0,679****	(0,015)	-0,744****	(0,136)	-0,722****	(0,130)
<i>Context</i>						
Jaar	-0,001	(0,002)	-0,002	(0,002)	-0,002	(0,002)
Cultureel conservatieve issuesaillantie	-0,009	(0,014)	-0,009	(0,014)	-0,043**	(0,018)
Cultureel progressieve. issuesaillantie	-0,005	(0,022)	-0,003	(0,022)	0,058	(0,032)
Var. Land niveau	0,267***	(0,103)	0,243**	(0,096)	0,240**	(0,094)
Var. Jaar niveau	0,012****	(0,002)	0,010****	(0,002)	0,010****	(0,002)
Var. Individueel niveau	1,653****	(0,007)	1,607****	(0,007)	1,607****	(0,007)
<i>Var. Random slopes op landniveau</i>						
Managers			REF		REF	
Professionals			0,014	(0,008)	0,013	(0,008)
Hoofdarbeiders			0,053**	(0,023)	0,046***	(0,021)
Kleine Zelfstandigen			0,112**	(0,048)	0,112**	(0,049)
Geschoolde handarbeiders			0,098**	(0,049)	0,083*	(0,043)
Halfgeschoolde handarbeiders			0,232**	(0,092)	0,206***	(0,082)
Ongeschoolde handarbeiders			0,246**	(0,097)	0,223***	(0,088)
<i>Var. Random slopes op jaarniveau</i>						
Managers			REF		REF	
Professionals			0,008***	(0,003)	0,008***	(0,003)
Hoofdarbeiders			0,004**	(0,002)	0,003	(0,002)
Kleine Zelfstandigen			0,015***	(0,005)	0,015***	(0,005)
Geschoolde handarbeiders			0,010	(0,008)	0,010	(0,008)
Halfgeschoolde handarbeiders			0,005*	(0,003)	0,004**	(0,002)
Ongeschoolde handarbeiders			0,004**	(0,002)	0,003	(0,002)
Deviantie	399325		396408,7		396386	
Δ DF	9		12		12	

\* p < 0,1; \*\* p < 0,05; \*\*\* p < 0,01; \*\*\*\* p < 0,001

De contextvariabelen *jaar*, *cultureel progressieve issuesaillantie-index* en *cultureel conservatieve issuesaillantie-index* zijn dit niet. De totale populatie is niet linkser of rechtser gaan stemmen de afgelopen decennia, of in contexten waar cultureel progressieve issues en cultureel conservatieve issues zijn opgekomen.

Vervolgens wordt gecontroleerd of klassen neigen het patroon van een links stemmende arbeidersklasse en een rechts stemmende middenklasse te verlaten in contexten waar cultureel conservatieve en cultureel progressieve issues belangrijk zijn. In model twee is daartoe eerst gecontroleerd of het effect van klassen-

positie op het stemgedrag significant varieert tussen jaren en landen. Daarom zijn de random slopes geschat. Model twee is een significante verbetering ten opzichte van model één.<sup>56</sup>

Op landniveau blijken alle random slopes van de klassen, op die van de professionals na, significant te variëren. Op jaarniveau geldt dit voor alle klassen, behalve de geschoolde arbeiders. Het overgrote deel van de klassen stemt dus significant anders dan de managers, en dat verschilt zowel tussen jaren als landen. Dit betekent dat leden van dezelfde klassen verschillend stemmen per land en per jaar, en dat per context verschilt in welke mate klassen van elkaar verschillen in stemgedrag.

Nu is de vraag of de opkomst van cultureel progressieve en cultureel conservatieve issues deze verschillen in stemgedrag van dezelfde klassen in verschillende contexten verklaart. Daarvoor worden in model 2a de interactie-effecten van alle klassen met de saillantie van zowel cultureel conservatieve als cultureel progressieve issues geschat. Model 2a is een significante verbetering ten opzichte van model twee.<sup>57</sup> De variantie van de random slopes van de meeste klassen daalt op zowel land als jaar niveau ten opzichte van model twee. Dit betekent dat de mate waarin klassenpositie het stemgedrag bepaalt verschilt per jaar en land vanwege de verschillende mate waarin cultureel progressieve en cultureel conservatieve issues saillant zijn.

In de tweede kolom van model 2a (tabel 5, vervolg van tabel 4) zijn de interactie-effecten van de klassen met de *cultureel progressieve issuesaillantie-index* opgenomen. Hieruit blijkt dat naarmate in een context cultureel progressieve issues belangrijker worden, de middenklasse meer op links zal stemmen dan de arbeidersklasse. Ten opzichte van de referentieklass, de managers, wijken de professionals niet significant af. De overige klassen doen dit wel en stemmen rechtser, naarmate cultureel progressieve thema's belangrijker zijn. Daarmee wordt hypothese 3b bevestigd: de middenklasse stemt tegen haar klassenbelangen in door de opkomst van cultureel progressieve issues.

Omdat de arbeidersklasse niet rechtser is gaan stemmen in de periode voor 1975 was bevestiging van hypothese 4b niet meer mogelijk. Wat nu wel naar voren komt is dat de arbeidersklasse voor 1975 *niet* door de opkomst van cultureel progressieve issues linkser is gaan stemmen. De periode voor 1975 is dus geen algemeen progressief tijdperk zonder klassendifferentiatie. In de derde kolom van model 2a zijn de interactie-effecten opgenomen van de klassen met de *cultureel conservatieve issuesaillantie-index*.

56. Er zijn twaalf vrijheidsgraden gebruikt voor het schatten van model twee. De deviantie daalt met 2916,3 ten opzichte van model één, waardoor model twee een significante verbetering blijkt.

57. Er zijn twaalf vrijheidsgraden gebruikt voor het schatten van model 2a. De deviantie daalt met 22,7 ten opzichte van model twee. Dit verschil is significant.

**Tabel 5.** Multilevel regressie-analyse (vervolg van tabel 4). Afhankelijke variabele is rechts stemgedrag. (N = 119464 in 88 land/jaar combinaties binnen 14 landen: Methode: Maximum Likelihood) (1956-1990).

Onafhankelijke variabelen	Interactie-effecten			
	Klasse X cultureel progressieve issues		Klasse X cultureel conservatieve issues	
Klasse				
Managers	REF.		REF.	
Professionals	0,012	(0,034)	0,008	(0,017)
Hoofdarbeiders	0,055*	(0,032)	0,048***	(0,016)
Kleine zelfstandigen	0,071*	(0,043)	0,020	(0,022)
Geschoolde handarbeiders	0,097*	(0,057)	0,040	(0,029)
Halfgeschoolde handarbeiders	0,092***	(0,035)	0,050***	(0,018)
Ongeschoolde handarbeiders	0,080**	(0,032)	0,047***	(0,016)

\* $p < 0,1$  \*\*  $p < 0,05$ ; \*\*\*  $p < 0,01$ ; \*\*\*\*  $p < 0,001$

Hieruit blijkt dat ten opzichte van de referentieklaas slechts drie klassen rechtser stemmen. Alleen de hoofdarbeiders, halfgeschoolde handarbeiders en ongeschoolde handarbeiders zijn geneigd om rechtser te gaan stemmen indien de cultureel conservatieve issuesaillantie toeneemt in een context.

De professionals, kleine zelfstandigen en geschoolde arbeiders wijken niet significant af van de managers. Dit betekent dat de arbeidersklasse rechtser gaat stemmen in contexten waar cultureel conservatieve issues saillant zijn. Hiermee worden hypothese 5b en 6b bevestigd. Zowel de middenklasse als de arbeidersklasse gaan na 1975 tegen hun economische klassenbelangen instemmen door de opkomst van cultureel conservatieve issues.

Al met al kan worden gesteld dat de middenklasse zowel voor als na 1975 tegen haar klassenbelangen in stemt. Voor 1975 omdat zij wordt aangetrokken door de cultureel progressieve agenda van nieuw-links, na 1975 omdat zij vervreemdt van de cultureel conservatieve agenda van nieuw-rechts. De arbeidersklasse gaat pas na 1975 tegen haar klassenbelangen instemmen omdat zij wordt aangetrokken door de cultureel conservatieve agenda van nieuw-rechts. Zij vervreemdt voor 1975 *niet* van links door een cultureel progressieve agenda.

## VIII. Conclusie en discussie

In dit artikel hebben wij onderzocht hoe de politieke cultuur zich heeft ontwikkeld en hoe deze ontwikkeling heeft geleid tot de 'verrechtsing' van de arbeidersklasse en de 'verlinking' van de middenklasse. Allereerst blijkt dat alleen in de periode vóór 1975 cultureel progressieve issues sterk toenemen in belang. Cultureel conservatieve issues nemen juist in de periode ná 1975 sterk in belang toe. De

verandering van de politieke cultuur kan dus het best worden beschreven door het revolutie-contrarevolutie schema van Ignazi.<sup>58</sup>

In de literatuur die zich richt op veranderingen in de politieke cultuur is altijd een sterke eenzijdige nadruk geweest op de ontwikkelingen ter linker zijde van het politieke spectrum. Inglehart, een van de meest geciteerde wetenschappers in dit onderzoeksgebied, stelt dan ook nieuwe politiek vrijwel gelijk aan nieuw-linkse politiek.<sup>59</sup> Hoewel deze eenzijdige focus op nieuw-links lange tijd, in de jaren zestig en zeventig van de vorige eeuw, geenszins problematisch was, heeft de opkomst van nieuw-rechtse politieke partijen de empirische geldigheid van deze visie nogal onder druk gezet. De opkomst van nieuw-rechtse partijen als de FPÖ in Oostenrijk, Vlaams Blok (thans Vlaams Belang) in België, de Republikaner in Duitsland; Front National in Frankrijk en de LPF in Nederland, contrasteert duidelijk met de visie die stelt dat nieuwe politiek toch vooral nieuw-linkse politiek behelst. De vraag is hoe de opkomst van deze nieuwe partijen geïnterpreteerd dient te worden.

Voorheen stelde Inglehart dat de Vlaamse en Waalse nationalisten 'represent the Left instead of the Right' omdat zij gericht waren op culturele issues en het bewerkstelligen van sociale verandering.<sup>60</sup> Meer recentelijk stelde hij dat: 'New rightist groups are a reaction against broader [new leftist] trends that are moving faster than these societies can assimilate them' en dat deze partijen 'do not represent the wave of the future'.<sup>61</sup> Uit ons onderzoek blijkt echter allerminst dat deze nieuw-rechtse tendensen tijdelijk zouden zijn. Sterker nog, conform Ignazi's stelling, zijn de opkomst van cultureel progressieve en die van cultureel conservatieve issues sterk met elkaar verbonden en brengen zij bovendien een nieuw type stemgedrag met zich mee dat indruist tegen de aloude banden tussen klassen en stemgedrag. Is klasse daardoor nog wel een relevante breuklijn om stemgedrag te voorspellen? In de politieke sociologie is veel onderzoek gedaan naar het identificeren van de meest relevante breuklijnen die het stemgedrag vormgeven. Hierbij wordt – het invloedrijke werk van Key volgend – veelal de *realignment-dealignment* terminologie gebezigd.<sup>62</sup> De vraag rijst: moet het vervagen van duidelijke

58. IGNAZI, P., 1992 o.c.

59. FLANAGAN, S.C., 1987, o.c.

60. INGLEHART, R., 1977 o.c. p. 239.

61. INGLEHART, R., 1997 o.c. p. 251.

62. Zie bijvoorbeeld: CLARK, T.N. Structural Realignments in American City Politics: Less Class, More Race, and a New Political Culture', *Urban Affairs Review* 31, 1996, 367-403. CREWE, I. & THOMSON, K. Party Loyalties: Dealignment or Realignment?, pp. 64-86 in G. EVANS & P. NORRIS (red.) *Critical Elections. British Parties and Voters in Long-Term Perspective*, London/Thousand Oaks/New Delhi, SAGE Publications, 1999; ELCHARDUS, M. Class, Cultural Realignment and the Rise of the Populist Right, pp. 41-63 in A. ERSKINE (red.), *Changing Europe: Some Aspects of Identity, Conflict and Social Justice*, Aldershot, Avebury, 1996; INGLEHART, R., & RABIER, J.-R., Political Realignment in Advanced Industrial Society: From Class-Based Politics to Quality-of-Life Politics, *Government and Opposition*, 21, 1986, 456-479; MANZA, J., HOUT, M., & BROOKS, C. Class Voting in Capitalist Democracies Since World War II: Dealignment, Realignment, or Trendless Fluctuation?, *Annual Review of Sociology*, 21, 1995, 137-162. MCALLISTER, I., & STUCLAR, D. T. New Politics and Partisan Alignment: Values, Ideology and Elites in Australia. *Party Politics*, 1, 1995, 197-220.

verschillen in stemgedrag tussen de klassen worden opgevat als een indicatie van *dealignment* of juist *realignment*?

Als we het moeten oppvatten als *dealignment* worden de oude banden tussen klasse en stemgedrag steeds zwakker zonder dat ze op enigerlei wijze vervangen worden door nieuwe electorale banden. Van der Eijk et al. suggereren bijvoorbeeld dat '(t)he most salient feature of the political landscape that emerges with the end of cleavage politics is precisely the fact that it has no clear universal features'.<sup>63</sup> Zij stellen dat de afnemende invloed van klasse op stemgedrag betekent dat er geen duurzame banden tussen klasse en stemgedrag meer zullen zijn. In plaats daarvan wordt de politiek steeds minder voorspelbaar. In deze context wordt door sommigen ook wel gesteld dat kiezers in toenemende mate 'fluid' (vloeibaar) zijn, 'wobbling' (dobberen) of 'floating' (zweven), en dat ze nu kiezen zonder rekening te houden met hun klassenpositie of enige andere positie.<sup>64</sup> Pakulski and Waters spreken dan ook wel over de opkomst van 'choice politics'.<sup>65</sup> Anderen suggereren dat we het tanen van het aloude patroon van een linksstemmende arbeidersklasse en een rechtsstemmende middenklasse veel meer moeten zien als een uiting van het proces van *realignment*: de oude breuklijnen worden langzamerhand vervangen door nieuwe, relevantere, breuklijnen die vergezeld gaan door 'nieuwe' politieke banden.<sup>66</sup> Deze suggestie is consistent met onze onderzoeksuitkomsten. Door de veranderende politieke cultuur – eerst de opkomst van cultureel progressieve issues dan de opkomst van cultureel conservatieve issues – is het klassieke patroon van een rechtsstemmende middenklasse en een linksstemmende arbeidersklasse steeds zwakker geworden, en in sommige landen zelfs al omgedraaid.<sup>67</sup> Eerst omdat leden van de middenklasse linkser gingen stemmen vanwege de opkomst van cultureel progressieve issues. Vervolgens omdat de middenklasse vervreemd is geraakt van rechts door de opkomst van cultureel conservatieve issues. Leden van de arbeidersklasse zijn door deze laatste opkomst juist rechtser gaan stemmen. Kortom, door de vorming van nieuwe culturele banden tussen klassen en stemgedrag, stemmen arbeiders steeds rechtser, en leden van de middenklasse steeds linkser. Als kiezers al zweven of dobberen, dan zweven of dobberen ze wel allemaal dezelfde kant op, aangedreven door een stevige *culturele* bries.

63. VAN DER EIJK, C., FRANKLIN, M. N., MACKIE, T. T., & VALEN, H. Cleavages, Conflict Resolution and Democracy, pp. 406-431 in M.N. FRANKLIN & T. T. MACKIE & H. VALEN (red.), *Electoral Change: Responses to Evolving Social and Attitudinal Structures in Western Countries*, Cambridge, Cambridge University Press, 1992, 430.
64. ROSE, R., & MCALLISTER, I. *Voters Begin to Choose: From Closed Class to Open Elections in Britain*, Beverly Hills, Sage, 1986.
65. PAKULSKI, J., & WATERS, M. *The Death of Class*, London/Delhi: Sage, 1996, zie vooral 132-148.
66. ELCHARDUS, M. 1996 *o.c.*; HOUTMAN, D. 2003, *o.c.*; INGLEHART, 1997, *o.c.*; HECHTER, M. From Class to Culture, *American Journal of Sociology*, 110, 2004, 400-445.
67. MANZA, J. & BROOKS, C. 1999, *o.c.*

**SUMMARY**

---

**Silent Revolution, Counter-revolution or Cultural Conflict?  
Political Cultural Change and its Influence on Class Voting**

This paper deals with the linkage between changes in the political culture and changes in class-party alignments. First, we investigate how the political culture in Western countries has changed over time. Three views are tested using data on party-manifestos. The first predicts that only new-leftist issues will increase in salience. The second predicts that both new-leftist and new-rightist issues will emerge at the same time. The third, which is empirically corroborated, predicts that first new-leftist issues will emerge followed by a rise in new rightist issues.

Second, we investigate how the emergence of these new issues has affected the traditional class-party alignments. We show that the middle class increasingly votes left-wing as new-leftist issues become more important and that the working class increasingly votes right-wing as new-rightist issues become more important. The middle class also appears to alienate from the traditional party of their class as new-rightist issues rise in salience.