

The men behind successful women: ‘Big shots’ or ‘sharing companions’?

*Aafke E. Komter, Renske Keizer & Pearl A. Dykstra*¹

Summary

Using data from the Netherlands Kinship Panel Study, this paper compares the partners of successful women with those of women who have fared less well on the labor market. Success is measured as belonging to the top ten percent income bracket of the female sample. The male breadwinner model where husbands contribute most to the household income characterizes the majority of couples, particularly in the older age groups. Successful women tend to have ‘sharing companions’ who make less money than they do rather than ‘big shots’ who have high incomes. Whether their partners espouse gender egalitarian attitudes makes no differences for women’s success. Rather, having a partner who performs a fair share of domestic tasks relates to women’s socio-economic achievement. Mothers with resident children are more successful when their partners have short work weeks, but the success of childless women and empty nest mothers shows no association with their partners’ work hours. With women’s increasing socio-economic independence, partner relations will likely become premised on different logics compared with the past. For economically autonomous women, men’s disposition towards companionship will be an important consideration, whereas men faced with economically autonomous women will be required to substantively contribute to domestic work.

De mannen achter succesvolle vrouwen: ‘kanjers’ of ‘maatjes’?

‘What it meant to me: a happy life, of course, companionship, of course. A common objective, I think.’ *Denis Thatcher*

Wat is er bekend over de partners van succesvolle vrouwen? Zijn het zelf sociaal-economische ‘kanjers’ of toch meer ‘maatjes’ van hun echtgenotes? Het beeld is gemengd. Madeleine Albright, de eerste vrouwelijke minister van buitenlandse zaken onder de Clinton-regering, is gescheiden en Condoleezza Rice is ongehuwd (per ongeluk sprak ze president Bush ooit tijdens een diner aan als ‘mijn echtgenoot’). De partner van Hillary Clinton lijkt toch echt een ‘kanjer’, maar van de succesvolle zakenman Denis Thatcher, echtgenoot van Margaret Thatcher, die in de jaren tachtig van de vorige eeuw premier van Engeland was, rijst weer een ander beeld op: meer dat van een ‘maatje’, zoals blijkt uit bovenstaand citaat. Terwijl Denis Thatcher zijn vrouw ooit ‘de baas’ noemde, schreef Margaret over haar echtgenoot: ‘Ik had nooit meer dan elf jaar premier geweest kunnen zijn zonder Denis aan mijn zijde’ (Thatcher, 1993).

In de afgelopen decennia hebben de stijging van het opleidingsniveau en de toegenomen arbeidsparticipatie van vrouwen geleid tot een toename van hun economische onafhankelijkheid, een proces dat gepaard ging met een vermindering van de traditionele sekserollen en seksestereotypen (Esping-Andersen, 2009). Desondanks blijven vrouwen sterk ondervertegenwoordigd in de hoogste sociaal-economische posities (Borrelli, 2002; Kerr, Miller, & Reid, 2002; Meier & Wilkins, 2002). Blijkbaar resulteren een grotere opleidingsgelijkheid tussen de seksen, een grotere arbeidsdeelname van vrouwen en minder stereotiepe sekserollen niet zonder meer in meer sociaal-economisch succes voor vrouwen. Een reeks van verklaringen voor de nog steeds bestaande sekseverschillen in sociaal-economisch succes is naar voren gebracht: sekseverschillen in menselijk kapitaal, verschillen in arbeidsgeschiedenis, bevooroordeelde selectieprocedures, bevoordelen van leden van de eigen groep door benoemingscommissies, of de eigen voorkeuren en ambitieniveaus van vrouwen (Gorman & Kmec, 2009; Storvik & Schöne, 2008). De rol van de partners van succesvolle vrouwen heeft tot dusver minder aandacht gekregen.

Onderzoek naar sociaal-economisch succes van vrouwen en mannen gaat terug op de traditie van onderzoek naar stratificatie, sociale ongelijkheid en beroepsmobiliteit, en heeft zich vooral gericht op de vergelijking van de sociaal-economische determinanten van beroepssucces van vrouwen en mannen, en de manieren waarop partners in een relatie elkaar beïnvloeden door hun respectievelijke sociaal-economische hulpbronnen (Bernasco, De Graaf & Ultee, 1998; Verbakel, Luijkx, & De Graaf, 2008; Verbakel & De Graaf, 2009). Met de grotere economische zelfstandigheid van vrouwen zijn sociaal-economische hulpbronnen van mannen voor vrouwen wellicht minder belangrijk geworden als criteria voor partnerselectie (Press, 2004), terwijl meer culturele kenmerken van mannen zoals hun dispositie tot kameraadschap in de relatie, bijvoorbeeld tot uitdrukking komend in hun zorgende en hun huishoudelijke kwaliteiten, mogelijk juist belangrijker zijn geworden. In dit artikel onderzoeken we welk soort mannen de partners zijn van succesvolle vrouwen, waarbij we aandacht zullen besteden aan zowel sociaal-economische als culturele kenmerken van deze mannen.

In eerder onderzoek is sociaal-economisch succes van vrouwen wel vergeleken met dat van hun partners door het inkomen van beide partners om te rekenen naar een

volledige werkweek. We hebben hier in onze studie doelbewust van afgezien. De eerste reden is dat we niet zozeer geïnteresseerd waren in sekseverschillen in verdien capaciteit maar in de feitelijk bestaande inkomensverhouding tussen vrouwen en mannen. In de tweede plaats zochten we een maat van succes van vrouwen die onafhankelijk was van het succes van hun partner om zo te vermijden dat we al bij voorbaat bepaalde kenmerken van de mannelijke partner zouden vastleggen. We definiëren een vrouw als succesvol wanneer haar inkomen in de bovenste tien procent valt van alle vrouwen in onze steekproef.

Vooraf in landen met een sterke kostwinnersideologie zoals in Nederland, is het is nog steeds een gangbaar patroon voor vrouwen om mannen te prefereren met voldoende sociaal-economische hulpbronnen om potentiële kostwinners te zijn, terwijl mannen zich meer aangetrokken lijken te voelen tot vrouwen met een potentieel als moeder en huisvrouw dan tot toekomstige carrièremaaksters (Sweeney, 2002). Deze rolasymmetrie wordt ondersteund door een sekse-ideologie die veronderstelt dat vrouwen geschikter zijn dan mannen om voor kinderen en huishouden te zorgen (Gerson, 2009; Hochschild, 1987; 1997; Komter, 1989). Is deze tendens ook terug te vinden onder succesvolle vrouwen? Hebben zij partners gekozen die in sociaal-economisch opzicht nog succesvoller zijn dan zijzelf ('kanjers') of wijken zij af van dit patroon? In hoeverre stellen de partners van succesvolle vrouwen zich op als 'maatjes', bijvoorbeeld door het bieden van concrete ondersteuning bij de carrière van hun echtgenotes? In dit artikel richten we ons zowel op de partnerkeuze van succesvolle vrouwen, als op de reactie van de mannelijke partners op het succes van de vrouwen, zowel in opvattingen als in gedrag.

Onze eerste twee onderzoeksvragen zijn descriptief van aard. (1a) In welke mate bestaat er nog steeds sociaal-economische asymmetrie in relaties tussen mannen en vrouwen? (1b) Is er in de loop van de tijd een verandering opgetreden wat betreft sociaal-economische asymmetrie in heteroseksuele partnerrelaties? De hoofdvraag van ons onderzoek is: (2) wat zijn de sociaal-economische en culturele kenmerken van de partners van succesvolle vrouwen?

We hopen op drie manieren aan de bestaande literatuur bij te dragen. Allereerst verleggen we de aandacht van het vergelijken van de determinanten van het sociaal-economisch succes van vrouwen en mannen naar de kenmerken van de mannelijke partners van succesvolle vrouwen: wie zijn deze mannen en hoe dragen ze mogelijk bij aan het succes van hun echtgenotes? In de tweede plaats bestuderen we eventuele veranderingen in sociaal-economische asymmetrie tussen de seksen door de tijd heen. Ten derde willen we een cultureel perspectief toevoegen aan de bestaande nadruk op sociaal-economische sekseverschillen zoals die in stratificatieonderzoek dominant is. Behalve in sociaal-economische achtergrondkenmerken van de partners van succesvolle vrouwen zijn we ook geïnteresseerd in hun culturele kenmerken zoals hun dispositie tot kameraadschap, ofwel hun bereidheid als 'maatje' op te treden in de relatie.

Theoretische achtergrond

'Mating gradient' en homogamie

In de familiesociologische literatuur van de vijftiger en zestiger jaren van de vorige eeuw werd het concept van de *mating gradient* geïntroduceerd als een van de verklaringen van de machtsdynamiek in huwelijksrelaties: mannen neigen ertoe om met vrouwen te trouwen die jonger, minder intelligent en minder hoog opgeleid zijn

dan zichzelf, en die een lagere sociaal-economische status hebben (Hill & Becker, 1955). Als gevolg daarvan zouden vrouwen minder goed in staat zijn beslissingen te nemen en daarmee de traditionele machtspositie van de man in het huwelijk bevestigen (Hallenbeck, 1966). In 1972 concludeerde Jessie Bernard dat de *mating gradient* resulteerde in twee huwelijken, dat van hem en dat van haar, met gunstiger uitkomsten voor mannen dan voor vrouwen, zowel in sociaal-economisch als in psychologisch opzicht (Bernard, 1972).

De *mating gradient* leidt tot een interessante tegenstelling voor succesvolle vrouwen. Volgens de *mating gradient* zouden vrouwen geneigd zijn om ‘naar boven te trouwen’, hetgeen zou betekenen dat hun mannen sociaal-economische ‘kanjers’ zijn. Aan de andere kant is het te verwachten dat deze vrouwen te maken krijgen met een relatief tekort aan potentiële mannelijke partners, omdat deze laatsten juist de voorkeur geven aan vrouwen die minder succesvol zijn dan zichzelf. Uit onderzoek blijkt inderdaad dat sociaal-economisch succesvolle vrouwen vaker alleenstaand en kinderloos zijn (Dykstra & Fokkema, 2000; Dykstra & Poortman, 2009), waarbij we overigens niet weten hoe het causale verband tussen succes van de vrouw en het niet hebben van een partner en kinderen er precies uitziet. Als succesvolle vrouwen wél een partner hebben, weten we niet in hoeverre hun partnerkeuze in overeenstemming is met de *mating gradient* of daarvan afwijkt.

In de afgelopen decennia is er een groeiende aandacht voor een heel andere tendens wat betreft partnerkeuze, waarbij vrouwen en mannen juist een partner prefereren met een vergelijkbaar opleidingsniveau en beroepsstatus (Kalmijn, 1998; Mare, 1991; Smits, Ultee, & Lammers, 1999). In Nederlands onderzoek zijn inderdaad positieve verbanden gevonden tussen de arbeidsmarktpositie van vrouwen en mannen; opleidingshomogamie bleek aan dit verband een belangrijke bijdrage te leveren (Verbakel, Luijkx & De Graaf, 2008). In zijn recente boek stelt Esping-Andersen (2009) dat een patroon van gelijkwaardige partnerkeuze in opkomst is. Volgens hem is de traditionele ‘specialisatie’ tussen de seksen, met een huisvrouw en een kostwinner, op zijn retour en is het kostwinnersgezin een ‘bedreigde soort’ aan het worden.

Gehuwde vrouwen, en vooral moeders, lopen een grotere kans op ‘benadeling’ als gevolg van het huwelijk – wat betreft salaris, loopbaanonderbrekingen, en beperktere werkervaring – vergeleken met gehuwde mannen voor wie het huwelijk eerder tot ‘bevoordeling’ leidt – hogere inkomsten en betere promotiekansen (Budig & England, 2001; Dykstra & Fokkema, 2000; Dykstra & Poortman, 2009; Korenman & Neumark, 1991; Pollman-Schult, 2010). Deze literatuur suggereert dat de aanwezigheid van kinderen een negatieve invloed heeft op het bereiken van sociaal-economisch succes door vrouwen (Dykstra & Fokkema, 2000).

In Nederland, Duitsland en Engeland is de ideologie van de mannelijke kostwinner van oudsher sterker dan bijvoorbeeld in de Scandinavische landen. Nederland behoort tot de landen waar de hoogste percentages vrouwen in (betrekkelijk kleine) deeltijdbanen werken (Lewis, Knijn, Martin, & Ostner, 2008). Om deze redenen verwachten we niet dat een patroon van sociaal-economisch gelijkwaardige partnerkeuze kenmerkend zal zijn voor Nederlandse vrouwen en mannen in een partnerrelatie. Meer voor de hand liggend is het om in Nederland te verwachten dat de grote meerderheid van de vrouwen, en in het bijzonder moeders, sociaal-economisch minder succesvol is dan hun mannelijke partners (H1a).

Specialisatie tussen de seksen: productie thuis en productie op de markt

Als er nog steeds een mating gradient bestaat, zullen jongere vrouwen - die doorgaans een lagere verdien capaciteit hebben dan hun mannelijke partners - zich eerder richten op de verzorgende rol in het gezin, terwijl hun vaak iets oudere partners met hun grotere sociaal-economische potentieel eerder de rol van kostwinner zullen gaan vervullen (Becker, 1981; Bernasco & Giesen, 1999). Voor vrouwen met een partner die hen financieel kan ondersteunen is het minder noodzakelijk om zich te richten op een beroepsloopbaan dan voor ongehuwde of partnerloze vrouwen. Het omgekeerde patroon geldt voor mannen: gehuwde mannen zullen juist méér economische noodzaak ervaren om beroepsmatig succesvol te zijn dan ongehuwde mannen.

Twee theoretische verklaringen zijn naar voren gebracht voor de manier waarop vrouwen en mannen van invloed zijn op het sociaal-economisch succes van hun partners: een verklaring op basis van sociaal kapitaal en een economische verklaring. De eerste theorie voorspelt dat de sociaal-economische hulpbronnen en arbeidsmarktkenmerken van de partner zoals contacten in zijn of haar netwerk, kunnen helpen bij het verbeteren van de eigen positie (Bernasco, 1994). Verschillende onderzoekers hebben steun gevonden voor dit positieve effect (Bernardi, 1999; Bernasco et al., 1998; Brynin & Francesconi, 2004; Brynin & Schupp, 2000; Verbakel & De Graaf, 2008). Anders dan de theorie van sociaal kapitaal leidt de economische theorie tot de verwachting dat de hulpbronnen van de partner negatieve effecten zullen hebben (Bernasco et al, 1998; Bernardi, 1999). Het oorspronkelijke idee hierachter gaat terug op Becker (1981), die veronderstelde dat het huwelijk zou leiden tot specialisatie tussen productie thuis en productie op de markt, waarbij vrouwen het eerste voor hun rekening zouden nemen en mannen het tweede. Meer sociaal-economische hulpbronnen van de mannelijke partner zouden een negatief effect hebben op de verdien capaciteit en de sociaal-economische mobiliteit van hun echtgenote. Ondersteuning voor een dergelijk negatief effect is in verschillende studies gevonden (Henz & Sundström, 2001; Sundström & Duvander, 2002). Verbakel en De Graaf (2008; 2009) onderwierpen beide theoretische perspectieven aan een test en vonden steun voor beide verklaringen.

Zowel vanuit de theorie van sociaal kapitaal als de economische theorie valt te verwachten dat vrouwen de afgelopen decennia over meer sociaal-economische hulpbronnen zijn gaan beschikken en dat mede als gevolg daarvan de specialisatie tussen productie thuis en op de markt zoals Becker (1981) die waarnam, is verminderd. Niettemin zullen vrouwen in Nederland, met zijn sterke traditie van deeltijdwerk, nog steeds over minder sociaal-economisch kapitaal beschikken dan mannen (Avellar & Smock, 2003; Korenman & Neumark, 1991; Waldfogel, 1997). Daarom verwachten we een toenemende sociaal-economische seksegelijkheid onder jongere cohorten vrouwen en mannen, maar tevens een nog steeds bestaande, aanzienlijke sociaal-economische asymmetrie (H1b).

Partners van succesvolle vrouwen: 'maatjes' of 'kanjers'?

Er is niet veel veranderd sinds West en Zimmerman (1987) het concept *doing gender* introduceerden (dat wil zeggen: je gedragen conform de sociaal geconstrueerde sekserollen). Mannen en vrouwen in partnerrelaties neigen ertoe zich te conformeren aan traditionele sekserollen, zelfs wanneer beiden werken (Bianchi, Milkie, Sayer, & Robinson., 2000; Coltrane, 2000; Van der Lippe & Van Dijk, 2001). Egalitaire sekserolopvattingen blijken wel te leiden tot een meer gelijke verdeling van huishoudelijk werk (Bianchi et al., 2000; Blair & Lichter, 1991; Brayfield, 1992; Budig, 2004; Coltrane, 2000; Coltrane & Ishii-Kuntz, 1992), maar mannen blijven

minder egalitaire opvattingen houden dan vrouwen (Bianchi et al., 2000; Blair & Lichter, 1991; Brayfield, 1992; Budig, 2004; Coltrane, 2000; Coltrane & Ishii-Kuntz, 1992).

Hoewel nieuwe generaties vrouwen en mannen gezin, werk en sekserollen een andere en vaak meer flexibele vorm geven dan vroegere generaties (Gerson, 2009), laten onderzoeksresultaten over de bijdragen van mannen aan het sociaal-economisch succes van hun echtgenotes geen onverdeeld positief beeld zien. Terwijl Brines (1993; 1994) liet zien dat vrouwen, zelfs wanneer ze meer verdienen dan hun partners, toch meer huishoudelijk werk doen dan hun echtgenotes, vonden Davis, Greenstein en Gertesen Marks (2007) dat bij stellen waarvan de vrouw meer verdient, alleen mannen en niet vrouwen rapporteren dat ze meer doen aan huishoudelijk werk dan mannen van wie de partner evenveel bijdraagt aan het gezinsinkomen. Bianchi et al. (2000) toonden aan dat mannen meer gaan doen in het huishouden naarmate de vrouw een groter aandeel in het gezinsinkomen heeft. Daarentegen vermeldt Cooke (2006) onderzoeksresultaten waaruit blijkt dat, hoewel de verdeling van huishoudelijk werk gelijkjer lijkt te worden naarmate de financiële bijdrage van de vrouw stijgt tot ongeveer de helft van het gezinsinkomen, de verdeling weer traditioneler wordt wanneer vrouwen primaire kostwinners worden (e.g. Bittman, England, Folbre, Sayer, & Matheson, 2003; Brines, 1994; Greenstein, 2000).

Als traditionele sekserolopvattingen en een conventionele verdeling van huishoudelijk werk nog steeds gangbaar zijn, zelfs onder tweeverdieners bij wie de vrouw zeer succesvol is, en als moederschap voor vrouwen nog steeds een barrière opwerpt om sociaal-economisch succesvol te worden, is het van groot belang te weten in hoeverre de partners van succesvolle vrouwen bijdragen aan het succes van hun echtgenotes. We nemen aan dat het hebben van een partner met zeer traditionele sekserolopvattingen een obstakel is voor het bereiken van sociaal-economisch succes door hun echtgenotes. Immers, dit zou een doorkruising betekenen van het 'sekse-gelijkheidsevenwicht' dat volgens Esping-Andersen (2009) nodig is om de ambities van beide partners om een carrière en een gezin te combineren met elkaar te verzoenen. Daarom verwachten we dat de partners van zeer succesvolle vrouwen afwijken van het stereotype van de traditionele man met een hoge beroepsstatus die het merendeel van zijn werkweek besteedt aan zijn eigen carrière, terwijl hij huishouden en zorg overlaat aan zijn echtgenote. In plaats daarvan zullen deze mannen zich eerder gedragen als kameraden in de relatie en bereid zijn de carrière van hun echtgenotes te ondersteunen, bijvoorbeeld door zelf minder uren te werken en een aandeel in het huishouden op zich te nemen. Op grond van deze redenering verwachten we dat succesvolle vrouwen partners zullen hebben die minder geneigd zijn om voorrang te geven aan hun eigen werk, die minder uren per week zullen werken, minder traditionele sekserolopvattingen en een groter aandeel in huishouden en kinderverzorging zullen hebben (H2a).

In de tweede plaats verwachten we dat juist de partners van succesvolle moeders met thuiswonende kinderen een levensstijl zullen vertonen die tot op zekere hoogte is aangepast aan de vereisten van de carrière van hun echtgenotes. Onder deze stellen zullen mannen zowel meer egalitaire sekserolopvattingen hebben als meer egalitair gedrag vertonen (H2b).

Terwijl in de voorgaande twee hypothesen de kenmerken van partners in samenhang met het succes van hun echtgenotes centraal stond, richten we ten slotte op de partnerkeuze van de succesvolle vrouwen. De *mating gradient* voorspelt dat mannen 'omlaag' en vrouwen 'omhoog' trouwen. Dit zou voor succesvolle vrouwen kunnen leiden tot een relatief tekort aan beschikbare partners in het nog hogere

sociaal-economische segment. Ook is het denkbaar dat voor succesvolle vrouwen sociaal-economische criteria minder belangrijk zijn bij de keuze van een partner. Deze overwegingen leiden tot de hypothese dat succesvolle vrouwen niet zozeer sociaal-economische ‘kanjers’ als partner hebben, maar veeleer een partner die sociaal-economisch ongeveer even succesvol, of mogelijk zelfs iets minder succesvol is dan zichzelf (H2c).

Uiteraard betekent het vinden van een verband tussen het succes van vrouwen en sociaal-economische of culturele kenmerken van hun partners niet noodzakelijkerwijs dat er ook een causaal verband is tussen de twee. De causaliteit kan twee kanten op gaan: meer succesvolle vrouwen kiezen partners omdat ze ondersteuning van hen verwachten bij hun verdere carrière; of, de andere mogelijkheid, vrouwen zijn juist succesvol geworden omdat ze ondersteunende partners hebben. Met de ons beschikbare data kunnen we hierover geen uitspraken doen.

Controlevariabelen

In de analyses betrekken we ook andere kenmerken waarvan bekend is dat ze voorspellers zijn van het sociaal-economisch succes van vrouwen. Een van de belangrijkste determinanten van succes van vrouwen is hun eigen opleiding (Blossfeld & Hofmeister, 2006). Ook de opleiding van mannen moet worden meegenomen; de literatuur wijst zowel op mogelijke positieve als op negatieve effecten van de sociaal-economische hulpbronnen van de partner (Bernasco, 1994; Bernasco et al, 1998; Bernardi, 1999). Gehuwden hebben meer traditionele sekserolopvattingen en een meer traditionele arbeidsverdeling dan ongehuwd samenwonenden (Brines & Joyner, 1999). Het hebben van kinderen blijkt in veel gevallen een belemmering te zijn voor het bereiken van sociaal-economisch succes door vrouwen (Cooke & Baxter, 2010). In Nederland heerst de opvatting dat moeders hun kinderen niet vaker dan drie dagen per week aan publieke kinderopvangvoorzieningen mogen toevertrouwen (Portegijs, Hermans, & Lalta, 2006). Vooral moeders met thuiswonende kinderen hebben een kleinere kans om sociaal-economisch succesvol te zijn dan kinderloze vrouwen. Gehuwde staat en het al of niet hebben van (thuiswonende) kinderen zullen daarom worden meegenomen in onze analyses.

Ten slotte is het van belang rekening te houden met het uitbesteden van huishoudelijke taken. Aangezien vrouwen nog steeds het meeste huishoudelijke werk doen, vergroot het inhuren van huishoudelijke diensten hun mogelijkheden om in hun carrière te investeren (De Ruijter, 2005), en daarmee hun kans op sociaal-economisch succes. Maar het omgekeerde causale effect is ook denkbaar: economisch succes stelt vrouwen in staat een deel van hun inkomen te besteden aan huishoudelijke diensten. Hier controleren we voor mogelijke samenhangen tussen de uitbesteding van huishoudelijke taken en het sociaal-economische succes van vrouwen.

Data en methoden

Steekproef

De gegevens zijn afkomstig van de eerste ronde van de Netherlands Kinship Panel Study (NKPS). De NKPS is een grootschalig multi-actor panel-onderzoek naar familiebanden, gestart in 2002 onder een representatieve steekproef van volwassenen van 18 jaar en ouder in Nederland (Dykstra, Kalmijn, Knijn, Komter, Liefbroer, & Mulder, 2005). De gegevens uit de eerste ronde zijn verzameld tussen 2002 en 2004.

De gemiddelde respons was 45 procent, een percentage dat laag is in vergelijking met soortgelijke vragenlijsten in het buitenland, maar vergelijkbaar is met grootschalige familie-onderzoeken in Nederland (De Leeuw & De Heer, 2001; Dykstra et al., 2005). Het multi-actor aspect van de NKPS maakt het mogelijk om de eigenschappen van de partners van succesvolle vrouwen te onderzoeken, aangezien zowel de vrouw als de man rapporteren over hun eigen sociaal-economische status en over hun opvattingen en gedrag. Voor dit onderzoek selecteerden we paren die gehuwd of ongehuwd samenwoonden. We richtten ons op vrouwen in de leeftijd van 25 tot 45 jaar en lieten vrouwen onder de 25 jaar buiten beschouwing, omdat voor deze groep vrouwen de kans kleiner is dat zij hun opleiding al hebben afgerond. Voor vrouwen onder de 25 jaar hoeft een laag inkomensniveau geen indicator te zijn van gering sociaal-economisch succes, maar kan het er ook op duiden dat deze vrouwen hun opleiding nog niet hebben afgerond. Ook vrouwen boven de 45 jaar betrekken we niet in ons onderzoek, omdat het aandeel vrouwen dat na hun huwelijk op de arbeidsmarkt actief blijft (en daardoor sociaal-economisch succesvol kan zijn) aanzienlijk kleiner is voor vrouwen die geboren zijn vóór 1956. Onze steekproef bestaat uit 1655 paren.

Meetinstrumenten

Sociaal-economisch succes van de vrouw. We noemen een vrouw sociaal-economisch succesvol wanneer haar inkomen in de bovenste tien procent valt van alle vrouwen in onze steekproef. In onze steekproef betekent dit dat vrouwen als succesvol worden beschouwd wanneer zij meer dan 1700 euro netto per maand verdienen. Het sociaal-economisch succes van de vrouw is dus onafhankelijk van het inkomen van haar partner. Respondenten kregen de vraag: ‘Wat is uw netto inkomen per maand uit werk?’ Wanneer respondenten niet precies konden aangeven hoeveel geld zij verdienden, kregen zij een kaart te zien waarop ze konden aangeven hoeveel geld ze ongeveer per maand verdienden. Het verschil tussen de onder- en bovengrens van elke inkomenscategorie was 200 euro. We namen het gemiddelde van de onder- en bovengrens van de gekozen categorie als het netto maandinkomen van respondenten die niet konden aangeven hoeveel geld zij precies verdienden.

Netto inkomen van de man. Mannen kregen eveneens bovenstaande vraag over hun netto inkomen. Het netto maandinkomen van de man werd op dezelfde manier berekend als hierboven beschreven voor vrouwen.

Werkuren van de man. Informatie over werkuren werd verkregen via de vraag: ‘Hoeveel uur per week werkt u in de praktijk gemiddeld? Dat wil zeggen, feitelijke uren gewerkt’. Wanneer respondenten aangaven meerdere banen te hebben, werden de uren van deze banen bij elkaar opgeteld. Respondenten die aangaven geen baan te hebben, worden in dit onderzoek meegenomen als mensen die nul uur werkten ($n = 95$).

Zwakke werkattitudes van de man. Aan de mannen werd gevraagd hun mening te geven over vier stellingen met betrekking tot werkattitudes: ‘Ik ben bereid extra klusjes op te knappen als dat het bedrijf ten goede komt’; ‘Ik vind het erg belangrijk dat ik mijn werk goed doe’; ‘Ik werk liever over dan dat ik iets niet op tijd af krijg op mijn werk’; en ‘Mijn werk is erg belangrijk voor me’. Antwoordmogelijkheden varieerden van 1 (helemaal mee eens) tot 5 (helemaal mee oneens). De schaal ‘zwakkere werkattitudes’ werd gecreëerd door de antwoordscores op de vier stellingen bij elkaar op te tellen. Hogere scores geven een zwakkere werkattitude aan. Cronbach’s alpha voor deze schaal is 0,71.

Moderne sekserolopvattingen. Aan de mannen werd gevraagd hun mening te geven over vier stellingen met betrekking tot sekserolopvattingen: ‘Een vrouw moet

stoppen met werken als ze een kind krijgt'; 'Het is onnatuurlijk als vrouwen in een bedrijf leiding uitoefenen over mannen'; 'Het is voor jongens belangrijker dan voor meisjes dat zij later hun eigen inkomen kunnen verdienen'; en 'Een moeder die werkt, kiest voor zichzelf in plaats van voor het gezin'. Antwoordmogelijkheden varieerden van 1 (helemaal mee eens) tot 5 (helemaal mee oneens). De schaal 'moderne sekserolopvattingen' werd gecreëerd door de antwoordscores op de vier stellingen bij elkaar op te tellen. Hogere scores geven een modernere sekserolopvatting aan. Cronbach's alpha voor deze schaal is 0,69.

Moderne verdeling huishoudelijk werk. Aan mannen werd gevraagd om de verdeling van huishoudelijke taken tussen henzelf en hun partner te omschrijven. Zij konden rapporteren over drie soorten huishoudelijk werk: eten koken, boodschappen doen, en opruimen en schoonmaken. Antwoordmogelijkheden varieerden van 1 (helemaal mee eens) tot 5 (helemaal mee oneens). De schaal 'moderne verdeling huishoudelijk werk' werd gecreëerd door de antwoordscores op de drie stellingen bij elkaar op te tellen. Hogere scores geven een modernere verdeling van de huishoudelijke taken aan, dat wil zeggen dat de man het merendeel van de huishoudelijke taken voor zijn rekening neemt. Cronbach's alpha voor deze schaal is 0,79.

Controlevariabelen

Informatie over het *opleidingsniveau* van de man en de vrouw werd verkregen via de vraag: 'Wat is de hoogste opleiding die u met een diploma heeft afgerond?'

Antwoorden op deze vraag werden gehercodeerd in vijf categorieën: 0 (lagere school), 1 (lager middelbaar onderwijs), 2 (hoger middelbaar onderwijs), 3 (niet-universitair hoger onderwijs) en 4 (universitair onderwijs).

Met betrekking tot *partnerstatus* maakten we onderscheid tussen 1 (gehuwd) en 2 (ongehuwd samenwonend).

Drie dummyvariabelen werden aangemaakt om aan te geven of het stel (a) geen biologische kinderen heeft, met als label *kinderloos paar*; (b) het stel heeft kinderen die in het huishouden wonen, met als label *paar met thuiswonende kinderen*; (c) het stel heeft kinderen die het ouderlijk huis al hebben verlaten, met als label *paar met uitwonende kinderen*.

Uitbesteding huishoudelijke taken. We controleerden voor de mogelijkheid dat mensen gebruik maken van betaalde huishoudelijke hulp. Wanneer men aangaf gebruik te maken van betaalde huishoudelijke hulp, kreeg men de code 1.

Tabel 1 toont de beschrijvende statistieken voor bovenstaande variabelen.

[hier tabel 1]

Analyses

Onze analyses bestaan uit twee delen. Het eerste deel heeft tot doel onze beschrijvende vragen (1a en 1b) met betrekking tot sociaal-economische asymmetrie te beantwoorden. Voor deze analyses vergelijken we het netto inkomen van de vrouw met dat van haar partner. Om te interpretatie van onze resultaten te vergemakkelijken, presenteren we onze bevindingen in een grafiek. Vervolgens hebben we logistische regressie-analyses uitgevoerd om te onderzoeken welke eigenschappen van mannelijke partners samenhangen met het sociaal-economisch succes van vrouwen ter beantwoording van vraag 2. Aangezien we verwachtten dat vooral de partners van moeders met thuiswonende kinderen de carrière van hun vrouw (onder)steunen,

voegen we interactie-effecten aan ons model toe met het hebben van thuiswonende kinderen.

Resultaten

Beschrijvende analyses

Figuur 1 toont de sociaal-economische (a)symmetrie onder Nederlandse paren naar verschillende leeftijdsgroepen. Aangezien we gebruik maken van cross-sectionele gegevens, kunnen de verschillen in leeftijdsgroepen die hier worden gerapporteerd zowel leeftijds- als cohorteffecten representeren. De figuur toont dat sociaal-economische asymmetrie onder Nederlandse paren nog steeds een dominant patroon is.

[hier figuur 1]

Voor alle leeftijdsgroepen geldt dat in de meeste relaties de man in een hogere inkomenscategorie valt dan zijn partner. Deze bevinding komt overeen met het idee van de *mating gradient* die voorspelt dat mannen de voorkeur geven aan vrouwen met een lagere sociaal-economische status dan zichzelf. Deze bevinding bevestigt onze hypothese dat de grote meerderheid van de vrouwen sociaal-economisch minder succesvol is dan hun mannelijke partners (H1a). Hoewel dit patroon nog steeds zichtbaar is in de jongste leeftijdsgroep, neemt de inkomensongelijkheid wel af. Terwijl bij ongeveer 75 procent van de paren in de leeftijdsgroep 40-45 de man in een hogere inkomenscategorie valt dan de vrouw, zakt dit percentage naar 60 procent in de jongste leeftijdsgroep. Hoewel er dus onder jongere paren in relatief opzicht sprake is van meer seksegelijkheid wat betreft sociaal-economisch succes, brengt de man in absolute termen nog steeds het grootste deel van het inkomen in. Onze verwachting dat in jongere cohorten nog steeds substantiële sociaal-economische asymmetrie bestaat, wordt hiermee bevestigd (H1b).

[hier figuur 2]

Figuur 2 toont dezelfde informatie als figuur 1, maar nu alleen voor paren waarvan de vrouw is gedefinieerd als sociaal-economisch succesvol. Een heel ander beeld wordt hier zichtbaar. Bij de meeste paren zien we nu het door Esping-Andersen veronderstelde patroon van gelijkwaardige partnerkeuze wat betreft inkomen. De meerderheid van de succesvolle vrouwen heeft een partner die in dezelfde inkomenscategorie valt als zichzelf. Vrouwen in de oudste leeftijdsgroepen verdienen zelfs vaker meer dan hun partner. Het idee dat succesvolle vrouwen ‘kanjers’ als partner hebben die nog meer verdienen dan zij zelf, zoals de *mating gradient* voorspelt, komt niet naar voren in onze bevindingen.

Naast een beschrijving van alle variabelen in onze analyses, toont tabel 1 ook de resultaten van significantietoetsen voor verschillen in eigenschappen tussen paren waarbij de vrouw succesvol is en paren waarbij zij niet voldoet aan deze definitie. De tabel toont dat het gemiddelde inkomen van mannen met succesvolle partners bijna 600 euro per maand hoger ligt dan het inkomen van mannen wier vrouw niet tot de hoogste tien procent van de steekproef behoort wat betreft inkomen. Gemiddeld verdienen succesvolle vrouwen 2464 euro per maand, ofwel 60 euro per maand meer dan hun partners. Ter vergelijking: vrouwen die niet economisch succesvol zijn

verdienen gemiddeld 1000 euro minder dan hun partner. Hier komt dus het beeld van het ‘maatje’ naar voren, in de zin dat succesvolle vrouwen partners hebben met wie ze de financiële verantwoordelijkheid delen: beide partners hebben ongeveer een even hoog inkomen.

Daarnaast toont de tabel dat de partners van succesvolle vrouwen significant minder uren werken dan partners van vrouwen die niet sociaal-economisch succesvol zijn. Partners van succesvolle vrouwen hebben ook modernere sekserolopvattingen dan partners van vrouwen die niet sociaal-economisch succesvol zijn. Wat betreft de werkhoudingen van de man zijn er geen significante verschillen gevonden tussen mannen met en zonder een sociaal-economisch succesvolle vrouw. Wel zien we dat mannen van succesvolle vrouwen een significant groter aandeel hebben in de huishoudelijke taken dan mannen zonder een sociaal-economisch succesvolle vrouw. Ten slotte toont tabel 1 dat succesvolle vrouwen een significant hoger opleidingsniveau hebben, vaker ongehuwd samenwonen, vaker een betaalde huishoudelijke hulp hebben, vaker kinderloos zijn, en minder vaak thuiswonende kinderen hebben in vergelijking met vrouwen die niet sociaal-economisch succesvol zijn. Deze laatste twee bevindingen suggereren dat in hedendaagse relaties het moederschap nog steeds een belemmering vormt voor vrouwelijk sociaal-economisch succes, zoals we in hypothese 1a veronderstelden.

Verklarende analyses

Tabel 2 toont de resultaten van onze logistische regressie-analyses. In vergelijking met het basismodel toont het volledige model ook de interactie-effecten. Om de interpretatie te vergemakkelijken, bespreken we de resultaten in termen van relatieve kansverhoudingen (odds ratio's).

[hier tabel 2]

We veronderstelden dat partners van succesvolle vrouwen ‘maatjes’ zouden zijn en de carrière van hun vrouw zouden steunen, zowel in hun opvattingen als in hun gedrag. Overeenkomstig deze verwachting neemt de relatieve kansverhouding dat een vrouw succesvol is af naarmate haar partner meer uren werkt. Onze beschrijvende analyses toonden dit al aan: partners van succesvolle vrouwen werken gemiddeld twee uren per week minder dan partners van vrouwen die sociaal-economisch niet succesvol zijn.

Tegen onze verwachtingen in laten de analyses zien dat zwakkere werkhoudingen van de man niet significant samenhangen met een grotere kans dat de vrouw succesvol is. Modernere sekserolopvattingen van de man hangen echter wel samen met een significant grotere kans dat hun partner sociaal-economisch succesvol is, hoewel het effect maar net significant is. We vinden daarentegen een sterk significant effect van de verdeling van huishoudelijke taken: hoe meer huishoudelijke taken de man voor zijn rekening neemt ten opzichte van zijn partner, hoe groter de kans dat zij sociaal-economisch succesvol is. Behalve onze verwachting inzake werkhoudingen van de man wordt hypothese 2a dus door onze bevindingen bevestigd.

De resultaten voor de effecten van onze controlevariabelen tonen dat het opleidingsniveau van de vrouw significant positief samenhangt met een grotere kans op succes, terwijl het opleidingsniveau van haar partner niet significant samenhangt met haar succes. De relatieve kansverhouding dat een vrouw succesvol is, is significant groter bij paren die betaalde huishoudelijke hulp hebben. Daarnaast is de kans dat moeders met thuiswonende kinderen sociaal-economisch succesvol zijn kleiner in vergelijking met de kans van kinderloze vrouwen op succes.

Een tweede verwachting was dat vooral de partners van moeders met thuiswonende kinderen opvattingen en gedrag tentoon zouden spreiden die de carrière van hun partner zouden ondersteunen (H2b). Om deze hypothese te toetsen, hebben we interactie-effecten van werkuren, zwakke werkattitudes, moderne sekserolopvattingen en de verdeling van huishoudelijke taken met het hebben van thuiswonende kinderen toegevoegd aan ons model. De resultaten laten zien dat de kans dat een vrouw sociaal-economisch succesvol is kleiner wordt naarmate de man meer uren werkt en het paar thuiswonende kinderen heeft. Anders gezegd: succesvolle moeders hebben partners die relatief gezien minder uren werken. Het aantal uren dat de mannelijke partner werkt is alleen van belang wanneer het paar thuiswonende kinderen heeft; het sociaal-economisch succes van kinderloze vrouwen en moeders met uitwonende kinderen is niet afhankelijk van de werkuren van haar partner. Een modernere verdeling van het huishouden vergroot de kans dat een vrouw succesvol is, ongeacht of deze vrouw (thuiswonende) kinderen heeft of niet. Interacties tussen zwakkere werkattitudes en het hebben van thuiswonende kinderen en interacties tussen moderne sekserolopvattingen en het hebben van thuiswonende kinderen zijn niet statistisch significant. Blijkbaar is het hebben van een partner met moderne opvattingen over de sekseverhouding nog geen garantie dat moeders sociaal-economisch succesvol zijn; succesvolle moeders hebben een partner nodig die zijn steun betuigt in daden.

Daarnaast voerden we binnen de steekproef van alleen ouders nog extra analyses uit om te onderzoeken of een modernere verdeling van de zorg voor kinderen (gebaseerd op vragen over thuis blijven wanneer een kind ziek is, 's nachts uit bed gaan om voor de kinderen te zorgen, de kinderen naar school brengen) de relatieve kansverhoudingen vergroot dat een vrouw succesvol is. Een modernere verdeling van de zorg voor de kinderen had geen significant effect op de kans van de vrouw om succesvol te zijn wanneer de werkuren van de man of de verdeling van de huishoudelijke taken al in het model was opgenomen; wanneer beide variabelen buiten het model werden gehouden, bleek het hebben van een partner die relatief veel van de zorg voor de kinderen voor zijn rekening neemt de kans dat een moeder succesvol is te vergroten.

Tot slot hadden we de verwachting dat succesvolle vrouwen gemiddeld genomen geen 'kanjers' als partners zouden hebben – mannen die sociaal-economisch nog succesvoller zijn dan zichzelf –, maar juist partners met een gelijk of lager inkomensniveau (H2c). De resultaten uit onze logistische regressie-analyse bevestigen de resultaten uit onze beschrijvende analyses: de kans dat een vrouw sociaal-economisch succesvol is neemt toe met een hoger inkomen van haar partner. De inzichten uit de beschrijvende en de verklarende analyses combinerend, vinden we geen steun voor de traditionele mating gradient onder succesvolle vrouwen en hun partners; anders dan de niet-succesvolle vrouwen, die wel degelijk 'omhoog trouwen', hebben succesvolle vrouwen partners die in sociaal-economisch opzicht even succesvol zijn als zichzelf.

Conclusie

In dit artikel hebben we verkend welk type partner er aan de zijde van een succesvolle vrouw staat door ons te richten op de sociaal-culturele en sociaal-economische kenmerken van de partner. Lijken de partners van succesvolle vrouwen op Denis Thatcher, die kan worden gezien als een faciliterend 'maatje' van zijn vrouw, of zijn

de partners van succesvolle vrouwen meer als Bill Clinton, die gevoelig kan worden getypeerd als een ‘kanjer’? We hebben gepoogd op drie verschillende wijzen bij te dragen aan de bestaande literatuur. Allereerst hebben we de aandacht verlegd van het vergelijken van de determinanten van sociaal-economisch succes van vrouwen en mannen naar de kenmerken van de mannelijke partners van succesvolle vrouwen: wie zijn deze mannen en hoe dragen ze mogelijk bij aan het succes van hun echtgenotes? In de tweede plaats hebben we mogelijke veranderingen in sociaal-economische asymmetrie tussen de seksen door de tijd heen bestudeerd en ten slotte hebben we een cultureel perspectief toegevoegd aan de bestaande nadruk op sociaal-economische sekseverschillen zoals die in stratificatieonderzoek dominant is. Behalve in sociaal-economische achtergrondkenmerken van de partners van succesvolle vrouwen waren we vooral geïnteresseerd in hun culturele kenmerken zoals hun dispositie tot kameraadschap in de partnerrelatie.

Het is belangrijk hier op te merken dat het met onze data niet mogelijk was om selectie-effecten van adaptatie-effecten te onderscheiden. Onze resultaten lieten zien dat succesvolle vrouwen vaker een partner hebben die gedrag tentoon spreidt dat haar in staat stelt om sociaal-economisch succesvol te zijn, namelijk door minder uren te werken en een relatief grotere bijdrage aan het huishouden te leveren. We kunnen echter niet onderscheiden of de vrouw haar partner op deze eigenschappen heeft geselecteerd (natuurlijk is het ook nog mogelijk dat de man doelbewust een succesvolle vrouw heeft gekozen) of dat haar partner zich in de loop van hun relatie heeft aangepast aan de carrièrewensen van zijn vrouw. Echter, of de vrouwen bij hun zoektocht naar een potentiële partner nu specifiek hebben gelet op deze eigenschappen of dat hun partners deze eigenschappen gedurende de relatie hebben ontwikkeld, onze bevindingen tonen aan dat partners van succesvolle vrouwen eerder ‘maatjes’ zijn dan ‘kanjers’. De partners van succesvolle vrouwen kunnen het beste worden omschreven als ‘helpende handen’: ze brengen een gelijkwaardig inkomen in, werken minder uur op de arbeidsmarkt en hebben een relatief groot aandeel in de verdeling van huishoudelijke taken.

Een andere bevinding was dat het minder uren werken door de man alleen samenhangt met het sociaal-economisch succes van zijn vrouw wanneer het paar thuiswonende kinderen had. Het feitelijke gedrag van de mannelijke partner, en niet zozeer zijn opvattingen, hangen samen met het succes van zijn vrouw. Vaders kunnen aan de borreltafel misschien goede sier maken met hun egalitaire sekserolopvattingen, maar willen hun echtgenotes succesvol zijn op de arbeidsmarkt, dan is daar meer voor nodig.

Dit brengt ons terug bij de verwachting van Esping-Andersen dat meer egalitaire opvattingen van mannen zullen leiden tot een grotere daadwerkelijke gelijkheid tussen de seksen. Onze studie laat zien dat enkel het omarmen van de notie van seksegelijkheid niet voldoende is om vrouwen in staat te stellen sociaal-economisch succesvol te zijn; moderne sekserolopvattingen zullen moeten worden omgezet in concreet gedrag.

In ons onderzoek hebben we sociaal-economisch succes van de vrouw gemeten aan de hand van haar inkomen. Interessante alternatieve afhankelijke variabelen zijn wellicht sociaal-economische status of beroepsprestige. Hoewel onze dataset gedetailleerde gegevens bevat over de sociaal-economische status van de hoofdrespondent, zijn hierover geen gegevens beschikbaar van de partner. Het bestuderen van de werkgeschiedenis van de vrouw zou een ander mooi alternatief zijn geweest. Dykstra en Poortman (2009), die gebruik maakten van dezelfde NKPS-dataset, bestudeerden de invloed van sociaal-economische hulpbronnen als

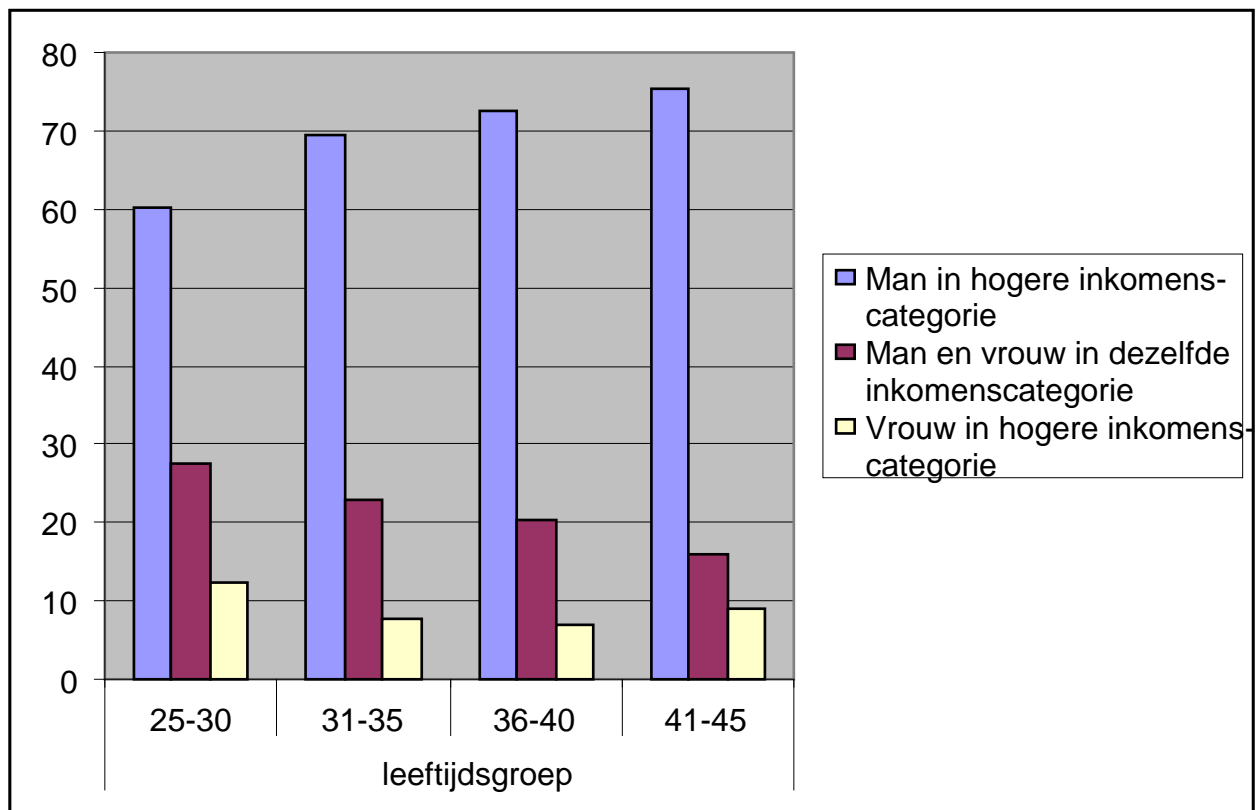
opleidingsniveau en werkgeschiedenis op de kans dat vrouwen alleenstaand blijven. Zij vonden dat vrouwen met meer economische hulpbronnen een grotere kans hebben om alleenstaand te blijven. Wij hebben ons in dit onderzoek gericht op paren, en vonden dat sociaal-economisch succesvolle vrouwen vaker ongehuwd samenwonen dan getrouwd zijn. Mogelijk verwachten succesvolle vrouwen dat het huwelijk en de komst van kinderen hen meer beperkingen zullen opleggen dan ongehuwd samenwonen.

Wat impliceren deze bevindingen nu voor de toekomst van sociaal-economisch succes van vrouwen? Het is nog steeds lastig voor vrouwen om succes op de werkvloer te combineren met het hebben van een partner en kinderen. Meer seksegelijkheid wat betreft opleiding, een grotere arbeidsparticipatie van vrouwen en modernere sekserolopvattingen blijken onvoldoende voorwaarden voor vrouwen om succesvol te worden. Huwelijk en kinderen blijken voor vrouwen helaas nog steeds belemmeringen te zijn bij het verwerven van sociaal-economisch succes, terwijl het tegenovergestelde geldt voor mannen.

Anders dan Esping-Andersen (2009) veronderstelt, laten onze resultaten zien dat in Nederland gezinnen waarin de vrouw sociaal-economisch succesvol is de grote uitzondering zijn, terwijl het patroon van gezinnen waarin de man de voornaamste kostwinner is dominant blijft. Hoewel het klassieke mannelijke kostwinnersmodel sterker vertegenwoordigd is onder paren in de oudste leeftijdsgroep – 75 procent van de mannen in deze groep verdient meer dan hun vrouw –, verdient in 60 procent van de paren in de jongste leeftijdsgroep de man nog steeds meer dan de vrouw. Onder Nederlandse paren is sociaal-economische asymmetrie in de 21^{ste} eeuw dus weliswaar afgenomen, maar een aanzienlijk deel van de paren kan nog steeds als sociaal-economisch asymmetrisch bestempeld worden. Onder paren waarvan de vrouw meer dan 1700 euro per maand verdient, komt het patroon van gelijkwaardige partnerkeuze wel naar voren; partners van sociaal-economisch succesvolle vrouwen hebben een nagenoeg gelijk opleidingsniveau en zijn even, of net iets minder sociaal-economisch succesvol in vergelijking met hun vrouw.

Aangezien wel steeds meer vrouwen economisch zelfstandig (zullen) zijn, is het waarschijnlijk dat partnerrelaties steeds minder vaak op basis van de *mating gradient*, en steeds vaker op basis van sociaal-economische gelijkwaardigheid zullen worden aangegaan. Voor vrouwen die sociaal-economisch succesvol zijn of de ambitie hebben dit in de toekomst te worden, zullen sociaal-economische kenmerken van de partner waarschijnlijk minder belangrijk gevonden worden dan zijn alledaagse gedrag in de huiselijke sfeer. We verwachten dan ook dat voor deze groep vrouwen de dispositie tot kameraadschap van mannen in de toekomst een belangrijker selectie criterium wordt bij het aangaan van een partnerrelatie. Voor mannen die op zoek zijn naar een economisch succesvolle vrouw vereist dit een daadwerkelijke bijdrage in het huishouden en in de zorg voor kinderen, en niet alleen maar het hebben van moderne sekserolopvattingen.

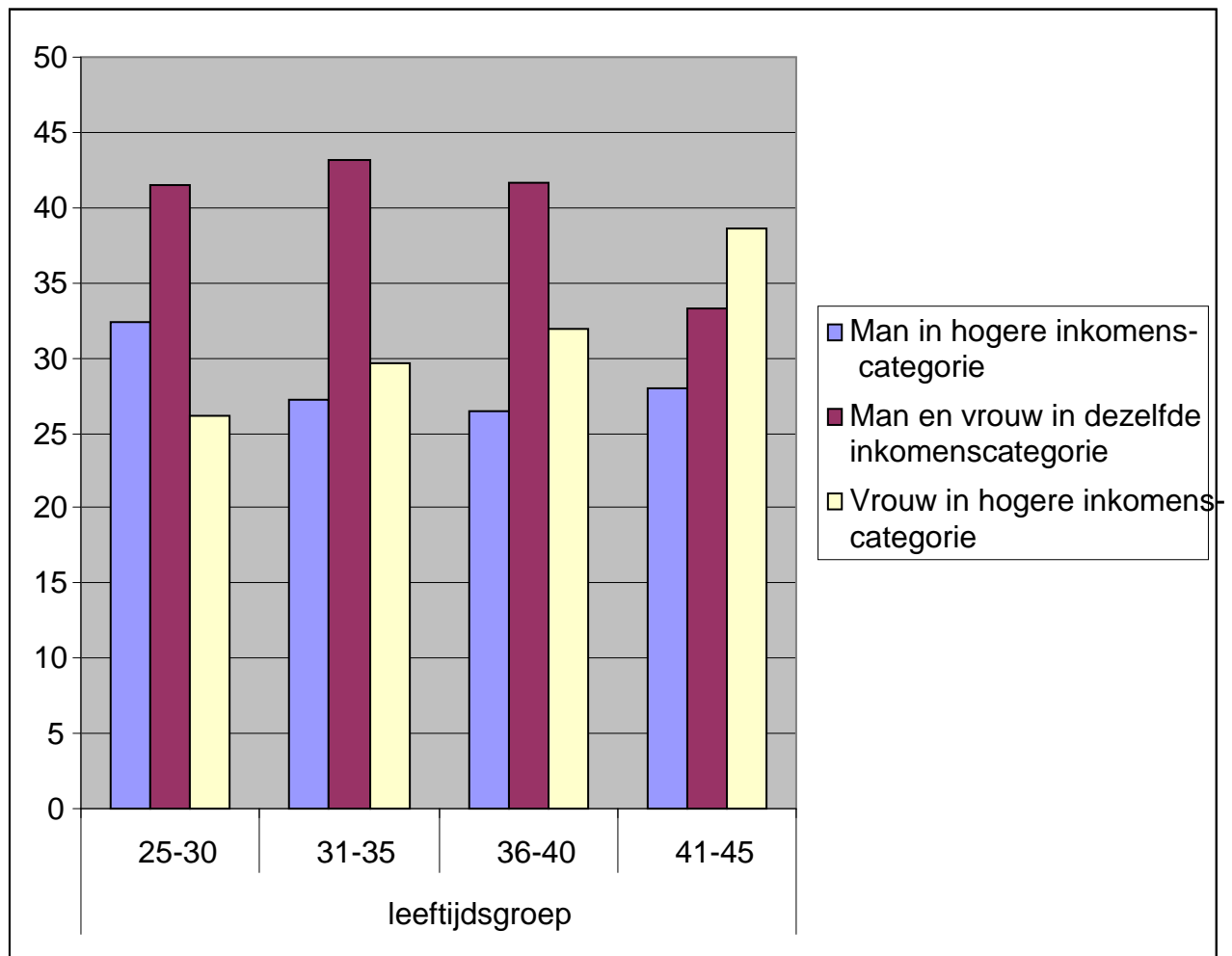
Figuur 1: Relatief inkomen naar leeftijdsgroep; gehele steekproef



Noot: Inkomenscategorieën zijn: (1) 0-500 euro; (2) 501-1000 euro; (3) 1001-1500 euro; (4) 1501-2000 euro; (5) 2001-2500 euro; (6) >2500 euro.

Bron: Netherlands Kinship Panel Study, 2002-2003.

Figuur 2: Relatief inkomen naar leeftijdsgroep; paren waarvan de vrouw succesvol is



Noot: Inkomenscategorieën zijn: (1) 0-500 euro; (2) 501-1000 euro; (3) 1001-1500 euro; (4) 1501-2000 euro; (5) 2001-2500 euro; (6) >2500 euro.

Bron: Netherlands Kinship Panel Study, 2002-2003.

Tabel 1: Gemiddelden en standaardafwijkingen voor variabelen in de analyses van sociaal-economisch succes van de vrouw (n=1614)

Variabele	Gemiddelde (S.D.)		Range	Sign.
	Onsuccesvolle vrouwen	Succesvolle vrouwen		
Inkomen partner	1794 (1046)	2404 (1292)	0-8000	**
Werkuren partner	35,13 (10,29)	33,22 (11,33)	0-60	*
Zwakke werkattitudes partner	8,28 (3,48)	8,22 (3,77)	4-20	n.s.
Moderne sekserolopvattingen partner	15,96 (2,81)	17,58 (2,42)	4-20	**
Moderne verdeling van huishoudelijke taken	3,92 (2,11)	5,60 (2,36)	0-12	**
Opleidingsniveau vrouw	2,03 (0,95)	3,11 (0,89)	0-4	**
Opleidingsniveau partner	2,13 (1,04)	2,94 (1,03)	0-4	**
Getrouwd	0,73	0,52	0-1	**
Betaalde huishoudelijke hulp	0,15	0,41	0-1	**
Kinderloos paar	0,21	0,48	0-1	**
Paar met uitwonende kinderen	0,03	0,02	0-1	n.s.
Paar met thuiswonende kinderen	0,76	0,50	0-1	**

* $p < 0,05$. ** $p < 0,01$.

Bron: Netherlands Kinship Panel Study, 2002-2003.

Tabel 2: Determinanten van sociaal-economisch succes van de vrouw; logistische regressie-analyses (n=1614)

	Basismodel			Volledig model		
	B	e ^b	p	B	e ^b	p
Inkomen partner	0,00	1,01	**	0,01	1,01	**
Werkuren partner	-0,03	0,97	**	-0,01	0,99	
Zwakke werkattitudes partner	-0,03	0,97		-0,06	0,94	
Moderne sekserolopvattingen partner	0,08	1,08	*	0,01	1,01	
Moderne verdeling van huishoudelijke taken	0,28	1,32	**	0,20	1,22	**
Opleidingsniveau vrouw	0,88	2,43	**	0,88	2,42	**
Opleidingsniveau	0,23	1,25		0,22	1,25	
Partner status	-0,30	0,97		-0,08	0,92	
Betaalde huishoudelijke hulp	0,55	1,73	**	0,55	1,73	**
Paar met uitwonende kinderen ^a	-0,27	0,67		-0,11	0,90	
Paar met thuiswonende kinderen ^a	-0,92	0,40	**	-2,63	0,07	
<i>Interacties</i>						
Moderne werkattitudes partner*paar met thuiswonende kinderen				0,05	1,05	
Werkuren partner*paar met thuiswonende kinderen				-0,04	0,95	*
Moderne sekserol attitudes partner* paar met thuiswonende kinderen				0,13	1,14	
Moderne verdeling huishoudelijke taken*paar met thuiswonende kinderen				0,12	1,13	
Constante	-2,62	0,07		-2,186	0,02	

* $p < 0,05$. ** $p < 0,01$.

^a Referentiecategorie: kinderloos paar.

Bron: Netherlands Kinship Panel Study, 2002-2003.

Literatuur

- Arrighe, B.A., & Maume, D.J. (2000). Workplace subordination and men's avoidance of housework. *Journal of Family Issues*, 21, 464-487.
- Avellar, D.F., Smock, P.J. (2003). Has the price of motherhood declined over time? A cross-cohort comparison of the motherhood wage penalty. *Journal of Marriage and the Family*, 65, 597-607.
- Bernard, J. (1982 [1972]). *The future of marriage*. New Haven, CT: Yale University Press.
- Becker, G.S. (1981). *A treatise on the family*. Cambridge, MA: Harvard University Press.
- Bernardi, F. (1999). Does the husband matter? Married women and employment in Italy. *European Sociological Review*, 15, 285-300.
- Bernasco, W., De Graaf, P.M., & Ultee, W. (1998). Coupled careers: Effects of spouse's resources on occupational attainment in the Netherlands. *European Sociological Review*, 14, 15-31.
- Bianchi, S.M., Milkie, M.A., Sayer, L.C., & Robinson, J.P. (2000). Is anyone doing the housework? Trends in the gender division of household labor. *Social Forces*, 79, 191-228.
- Bittman, M, England, P., Folbre, N., Sayer, L., & Matheson, G. (2003). When does gender trump money? Bargaining and time in household work. *American Journal of Sociology*, 109, 186-214.
- Blossfeld, H.-P., & Hofmeister, H. (Eds.). (2006). *Globalization, uncertainty, and women's careers: An international comparison*. Cheltenham, UK: Edward Elgar.
- Borrelli, M.A. (2002). *The president's cabinet: Gender, power, and representation*. Boulder, CO: Lynne Rienner.
- Blair, S.L., & Lichter, D.T. (1991). Measuring the division of household labor: Gender segregation of housework among American couples. *Journal of Family Issues*, 12, 91-113.
- Brayfield, A. (1992). Employment resources and housework in Canada. *Journal of Marriage and the Family*, 54, 19-30.
- Brines, J. (1993). The exchange value of housework. *Rationality & Society*, 5, 302-340.
- Brines, J. (1994). Economic dependency, gender, and the division of labor at home. *American Journal of Sociology*, 100, 652-688.
- Brines, J., & Joyner, K. (1999). The ties that bind: Principles of cohesion in cohabitation and marriage. *American Sociological Review*, 64, 333-355.
- Brynin, M., & Francesconi, M. (2004). The material returns to partnership: The effects of educational matching on labor market outcomes and gender equality. *European Sociological Review*, 20, 363-377.
- Brynin, M., & Schupp, J. (2000). Education, employment, and gender inequality amongst couples: A comparative analysis of Britain and Germany. *European Sociological Review*, 16, 349-365.
- Budig, M.J. (2004). Feminism and the family. In J.L Scott., J.K Treas, & M. Richards, (Eds.), *The Blackwell companion to the sociology of families* (pp. 416-434). Oxford: Blackwell Publishing.
- Budig, M. J., & England, P. (2001). The wage penalty for motherhood. *American Sociological Review*, 66, 204-225.

- Coltrane, S. (2000). Research on household labor: Modeling and measuring the social embeddedness of routine family work. *Journal of Marriage and the Family*, 62, 1208-1233.
- Coltrane, S., & Ishii-Kuntz, M. (1992). Men's housework: A life course perspective. *Journal of Marriage and the Family*, 54, 43-57.
- Cooke, L. P. (2006). "Doing" gender in context: Household bargaining and risk of divorce in Germany and the United States. *American Journal of Sociology*, 112, 442-472.
- Cooke, L. P., & Baxter, J. (2010). "Families" in international context: Comparing institutional effects across Western societies. *Journal of Marriage and Family*, 72, 516-536.
- Cubbins, L.A., & Vannoy, D. (2004). Division of labor as a source of contention for married and cohabiting couples in metropolitan Moscow. *Journal of Family Issues*, 25, 182-215.
- Davis, S.N., Greenstein, T.N., & Gerteisen Marks, J.P. (2007). Effects of union type on division of household labor: do cohabiting men really perform more housework? *Journal of Family Issues*, 28, 1246-1272.
- Dykstra, P.A., & Fokkema, T. (2000). Partner en kinderen: belemmerend of bevorderend voor beroepssucces? Beroepsmobiliteit van mannen en vrouwen met verschillende huwelijks- en ouderschapscarrières. *Mens & Maatschappij*, 75, 110-128.
- Dykstra, P.A., Kalmijn, M., Knijn, T.C.M., Komter, A.E., Liefbroer, A.C., & Mulder, C.H. (2005). Codebook of the Netherlands Kinship Panel Study: A multi-actor, multi-method panel study on solidarity in family relationships, wave 1. July 2005, Version 1. *NKPS Working Paper No 4*. Den Haag: Netherlands Interdisciplinary Demographic Institute.
- Dykstra, P.A., & Poortman, A. (2009). Economic resources and remaining single: Trends over time. *European Sociological Review*, doi:10.1093/esr/jcp021.
- Esping-Andersen, G. (2009). *The incomplete revolution. Adapting to women's new roles*. Cambridge: Polity.
- Fuwa, M. (2004). Macro-level gender inequality and the division of household labor in 22 countries. *American Sociological Review*, 69, 751-767.
- Gerson, K. (2009). *The unfinished revolution: How a new generation is reshaping family, work, and gender in America*. Oxford: Oxford University Press.
- Gorman, E.H., & Kmec, J.A. (2009). Hierarchical rank and women's organizational mobility: Glass ceilings in corporate law firms. *American Journal of Sociology*, 114, 1428-1474.
- Greenstein, T.N. (1996). Husband's participation in the domestic division of labour. *European Sociological Review*, 21, 23-41.
- Greenstein, T.N. (2000). Economic dependence, gender, and the division of labor in the home: A replication and extension. *Journal of Marriage and Family*, 62, 322-335.
- Hallenbeck, Ph. (1966). An analysis of power dynamics in marriage. *Journal of Marriage and Family*, 28(2), 200-203.
- Henz, U., & Sundström, M. (2001). Partner choice and women's paid work in Sweden: The role of earnings. *European Sociological Review*, 17, 295-316.
- Hill, R., & Becker, G. (Eds.) (1955). *Family, marriage, and parenthood*. Boston: D.C. Heath.
- Hochschild, A. (1987). *The second shift*. New York: Avon Books.

- Hochschild, A. (1997). *The time bind: When work becomes home and home becomes work*. New York: Metropolitan Books.
- Kalmijn, M. (1994). Assortative mating by cultural and economic occupational status. *American Journal of Sociology*, 22, 349-421.
- Kalmijn, M. (1998). Intermarriage and homogamy: Causes, patterns, trends. *Annual Review of Sociology*, 24, 349-372.
- Kerr, B., Miller, W., & Reid, M. (2002). Sex-based occupational segregation in U.S. state bureaucracies, 1987-97. *Public Administration Review*, 62(4), 412-23.
- Komter, A. (1989). Hidden power in marriage. *Gender & Society*, 2, 187-16.
- Korenman, S., & Neumark, D. (1991). Does marriage really make men more productive. *Journal of Human Resources*, 26, 282-307.
- De Leeuw, E. D., & De Heer, W. (2001). Trends in household survey nonresponse: A longitudinal and international comparison. In R. M. Groves, D.A. Dillman, J.L. Eltinge & R.J.A. Little (Eds.), *Survey Nonresponse* (pp.41-54). New York: Wiley.
- Lewis, J., Knijn, T., Martin, C., & Ostner, I. (2008). Patterns of development in work/family reconciliation policies in France, Germany, the Netherlands, and the UK in the 2000's. *Social Policy*, 15(3), 261-286.
- Van der Lippe, T., & Van Dijk, L. (2001). *Women's employment in a comparative perspective*. New York: Aldine de Gruyter.
- Mare, R.D. (1991). Five decades of educational assortative mating. *American Sociological Review*, 56, 15-32.
- Meier, K.J., & Wilkins, V.M. (2002). Gender differences in agency head salaries: The case of public education. *Public Administration Review*, 62(4), 405-411.
- Oppenheimer, V.K. (1997). Women's employment and the gain to marriage: The specialization and trading model. *Annual Review of Sociology*, 23, 431-453.
- Pollman-Schmidt, M. (2010). Marriage and earnings: Why do married men earn more than single men? *European Sociological Review*. DOI:10.1093/esr/jcp065.
- Portegijs, W., Hermans, B., & Lalta, V. (2006). *Emancipatiemonitor*. Den Haag: Sociaal en Cultureel Planbureau.
- Press, J.E. (2004). Cute butts and housework: A gynocentric theory of assortative mating. *Journal of Marriage and Family*, 66, 1029-1033.
- De Ruijter, E. (2005). *Household outsourcing*. Dissertatie, Universiteit Utrecht.
- Smits, J., Ultee, W., & Lammers, J. (1998). Educational homogamy in 65 countries: An explanation of differences in openness using country-level explanatory variables. *American Sociological Review*, 63, 264-285.
- Storvik, A. E., & Schöne, P. (2008). In search of the glass ceiling and recruitment to management in Norway's state bureaucracy. *British Journal of Sociology*, 59, 729-755.
- Sundström, M., & Duvander, A.-Z.E. (2002). Gender division of childcare and the sharing of parental leave among new parents in Sweden. *European Sociological Review*, 18, 433-447.
- Sweeney, M.M. (2002). Two decades of family change: The shifting economic foundations of marriage. *American Sociological Review*, 67, 132-147.
- Thatcher, M. (1993). *The Downing Street years*. Hammersmith, UK: Harper Collins.
- Verbakel, E., & De Graaf, P.M. (2009). Partner effects on labour market participation and job level: Opposing mechanisms. *Work, Employment and Society*, 23, 635-654.

- Verbakel, E., & De Graaf, P.M. (2008). Resources of the partner: Support or restriction in the occupational career? Developments in the Netherlands between 1940 and 2003. *European Sociological Review*, 24, 81-95.
- Verbakel, E., Luijkx, R., & De Graaf, P.M. (2008). The association between husbands' and wives' labor market positions in the Netherlands. *Research in Social Stratification and Mobility*, 26, 257-276.
- West, C., & Zimmerman, D.H. (1987). "Doing gender." *Gender & Society*, 1, 125-151.
- Waldfogel, J. (1997). The effect of children on women's wages. *American Sociological Review*, 62, 209-217.

Noot

¹ Aafke E. Komter, University College Utrecht, Postbus 80145, 3508 TC Utrecht a.e.komter@uu.nl. Renske Keizer, Capaciteitsgroep Sociologie, Erasmus Universiteit Rotterdam. Pearl A. Dykstra, Capaciteitsgroep Sociologie, Erasmus Universiteit Rotterdam. Dit artikel is gebaseerd op gegevens van de Netherlands Kinship Panel Study. De totstandkoming van de NKPS is mogelijk gemaakt door een investering uit het 'Investerings Groot Fonds' van NWO, onder subsidienummer 480-10-009. Financiële en institutionele steun voor de NKPS is ook gegeven door het Nederlands Interdisciplinair Demografisch Instituut (NIDI), de Universiteit Utrecht, de Universiteit van Amsterdam, de Universiteit van Tilburg, de Erasmus Universiteit Rotterdam, en de Koninklijke Nederlandse Akademie van Wetenschappen (KNAW). Een eerdere versie van dit artikel werd gepresenteerd tijdens de tiende gezamenlijke bijeenkomst van de Nederlandse Sociologische Vereniging en de Vlaamse Sociologische Vereniging te Groningen, op 10 mei 2010.